

**Střední škola, Havířov-Prostřední Suchá,
příspěvková organizace
se sídlem: Kapitána Jasioka 635/50, 735 64 Havířov-Prostřední Suchá**



Zpráva o činnosti a plnění úkolů organizace za rok 2017

Zpracovala: Ing. Anna Schlauchová
zástupce ředitele pro provozně-ekonomický úsek

Předkládá: Mgr. Petr Szymeczek
ředitel Střední školy, Havířov-Prostřední Suchá

V Havířově-Prostřední Suché, březen 2018

Obsah:	strana	
A.	Základní údaje o organizaci	4
	1. Přehled základních údajů o škole	4
	2. Účel zřízení	4
	3. Zaměření školy	4
	4. Organizační struktura školy	5
	5. Složení oborů	6
	6. Údaje o počtech žáků	6
	7. Údaje o počtech zaměstnanců	7
B.	Vyhodnocení plnění úkolů, pro které byla PO zřízena	7
C.	Rozbor hospodaření příspěvkové organizace	10
	1. Náklady, výnosy a výsledek hospodaření	10
	1.1. Náklady	10
	1.2. Výnosy	12
	1.3. Výsledek hospodaření	15
	2. Čerpání účelových dotací	16
	2.1. Vyhodnocení čerpání účelových prostředků ze SR	16
	2.2. Vyhodnocení čerpání neinvestičních účelových prostředků z rozpočtu zřizovatele	17
	3. Mzdové náklady, průměrný plat	17
	3.1. Vývoj průměrných platů	17
	3.3. Přehled o uskutečněných zahraničních pracovních cestách	18
	4. Komentář k přehledu o plnění plánu hospodaření	19
	5. Péče o spravovaný majetek	20
	5.1. Investiční činnost	20
	5.2. Údržba a opravy	23
	5.3. Majetek a inventarizace	24
	5.4. Pojistné události	25
	6. Vyhodnocení přínosu doplňkové činnosti	25
	7. Peněžní fondy	26
	8. Pohledávky	28
	9. Závazky	29
D.	Výsledky kontrol	31
E.	Vyhodnocení plnění povinného podílu dle zákona č. 435/2004 Sb., o zaměstnanosti	31
F.	Poskytování informací podle zákona č. 106/1999 Sb., o svobodném přístupu k informacím	31
G.	Informace o termínu a způsobu seznámení zaměstnanců PO se zprávou o činnosti a o termínu projednání školskou radou	32
H.	Závodní stravování zaměstnanců organizace	32
	Závěr	33



Obsah tabulkové části

Přehled nákladů, výnosů a výsledek hospodaření z hlavní a doplňkové činnosti – tabulka je v rejstříku na Portálu kraje uvedena samostatně

Přehled o plnění plánu hospodaření – tabulka je v rejstříku na Portálu kraje uvedena samostatně

Komentář k přehledu je v zprávě na str. 19

EKO 007	Tvorba a použití peněžních fondů
EKO 002	Stav pohledávek a závazků po lhůtě splatnosti
EKO 003	Doplňková činnost dle jednotlivých okruhů
SK 405	Zajištění finančních prostředků na krytí mezd včetně odvodů

- Průběžné čerpání dotací poskytnutých na projekty spolufinancované z rozpočtu Evropské unie
- Údaje o finančním vypořádání dotací poskytnutých ze státního rozpočtu na projekty spolufinancované z rozpočtu EU
- Údaje o finančním vypořádání dotací poskytnutých ze státního rozpočtu v roce 2016
- Údaje o finančním vypořádání účelových dotací poskytnutých z rozpočtu Moravskoslezského kraje



A. ZÁKLADNÍ ÚDAJE O ORGANIZACI

1. Přehled základních údajů o škole

Název školy:	Střední škola, Havířov-Prostřední Suchá, příspěvková organizace (dále jen SŠ)
Adresa:	Kapitána Jasioka 635/50, 735 64 Havířov-Prostřední Suchá
Odloučené pracoviště:	Elišky Krásnohorské 1306/29, 736 01 Havířov-Podlesí
Právní forma:	příspěvková organizace
Identifikační číslo (IČ):	13644271
Zřizovací listina:	ZL/125/2001 ze dne 27. září 2001
Internetové stránky školy:	www.stredniskola-sucha.cz ; www.skola-sucha.cz www.missreneta.cz
e-mailový kontakt:	sekretariat@stredniskola-sucha.cz

Škola sdružuje

- Střední školu – s kapacitou 1100 žáků
- Školní jídelnu – s kapacitou 300 stravovaných

2. Účel zřízení

Hlavním účelem zřízení organizace je uskutečňovat vzdělávání a výchovu žáků podle vzdělávacích programů.

3. Zaměření školy

Škola poskytuje střední vzdělání s výučním listem, střední vzdělání s maturitní zkouškou, zabezpečuje stravování žáků a zabezpečuje stravování vlastním zaměstnancům.

- V oborech vzdělání s výučním listem Prodavač a Kadeřník připravuje střední škola žáky se zaměřením na obchod a osobní služby.
- V oborech vzdělání s maturitní zkouškou připravuje škola prostřednictvím oboru Sociální činnost žáky na výkon pedagogických a osvětových činností ve sféře sociálních služeb. Absolventi získávají kvalifikaci - pracovník v sociálních službách. Obor Pedagogické lyceum významně doplňuje vzdělávací nabídku střední školy o odbornou přípravu žáků v obecně pedagogických činnostech s výrazným posílením přípravy žáků k dalšímu studiu na vysokých školách. Absolventi získávají kvalifikaci – pedagog volného času a asistent pedagoga. Dále škola připravuje žáky v oboru Kosmetické služby. Vzdělávání dospělých škola realizuje ve večerním nástavbovém studiu oboru Podnikání.
- Škola vzdělává i integrované žáky včetně imobilních žáků.



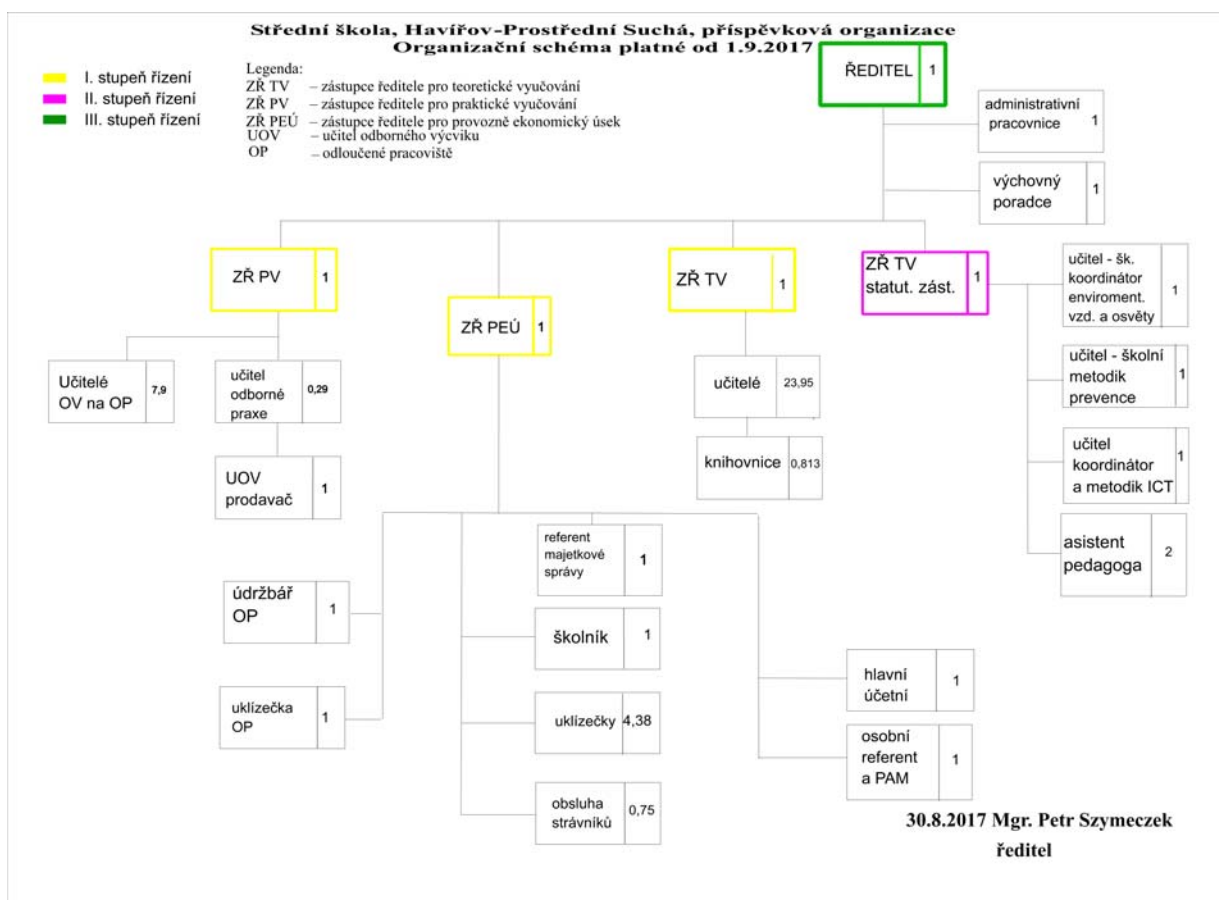
4. Organizační struktura školy

Střední škola, Havířov-Prostřední Suchá, příspěvková organizace se člení na:

Evidenční počet zaměstnanců k 31.12.2017	
a) úsek teoretického vyučování	32
b) úsek praktického vyučování	12
c) úsek provozně-ekonomický	15
úseky jsou řízeny ředitelem, který řídí kromě zástupců také výchovnou poradkyni a administrativní pracovníci	3
Počet zaměstnanců celkem:	62

Statutárním orgánem je ředitel školy. Každý úsek v organizaci řídí zástupce ředitele. Úsek teoretického vyučování řídí dva zástupci ředitele, jeden z nich je zástupce statutárního orgánu.

Struktura SŠ je vyjádřena v organizačním schématu:



5. Složení oborů

Škola zajišťuje odborně obecnou přípravu a připravuje žáky pro výkon povolání v oborech vzdělání s výučním listem i maturitní zkouškou a v nástavbovém studiu podle platného rozhodnutí MŠMT o zařazení do rejstříku škol a školských zařízení a podle schválených školních vzdělávacích programů.

V průběhu kalendářního roku 2017, tj. v školním roce 2016/2017 a 2017/2018 zajišťovala výuku těchto oborů:

Obory denního studia SOŠ:

- 75-41-M/01 Sociální činnost
- 78-42-M/03 Pedagogické lyceum

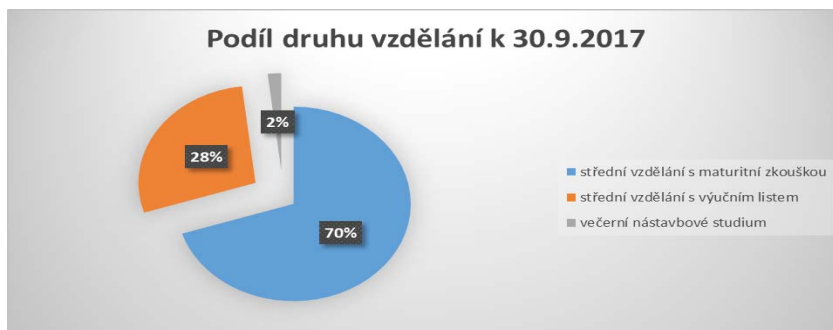
Obory denního studia SOU:

- 69-41-L/01 Kosmetické služby
- 66-51-H/01 Prodavač
- 69-51-H/01 Kadeřník

Obor večerního nástavbového studia:

- 64-41-L/51 Podnikání

Podíl druhů vzdělání na SŠ ke dni 30. 9. 2017



6. Údaje o počtech žáků

STAV ŽÁKU K 30. 9. 2017	1. roč.	2. roč.	3. roč.	4. roč.	celkem
78-42-M/03 Pedagogické lyceum	32	56	34	29	151
75-41-M/01 Sociální činnost - soc. vých.	32	18	30	30	110
66-51-H/01 Prodavač	13		10	0	23
69-51-H/01 Kadeřník	50	25	38	0	113
69-41-L/01 Kosmetické služby	24	18	19	17	78
69-41-L/51 Podnikání - večerní			9	0	9
celkem:	165	176	157	91	484



7. Údaje o počtech zaměstnanců

Průměrný přepočtený stav za rok 2017.....	58,444
z toho pedagogičtí zaměstnanci	43,817
nepedagogičtí zaměstnanci	14,627
Průměrný fyzický stav za rok 2017.....	62,68

Podrobnější informace o oborech vzdělání, počtech žáků a personálním zabezpečení jsou ve výroční zprávě o činnosti školy za příslušný školní rok.

B.) VYHODNOCENÍ PLNĚNÍ ÚKOLŮ, PRO KTERÉ BYLA PŘÍSPĚVKOVÁ ORGANIZACE ZŘÍZENÁ

1. Naplňování cílů kurikulární reformy

Na škole pracuje Rada pro tvorbu a evaluaci ŠVP. Hlavním úkolem v roce 2017 bylo hodnocení efektivity ŠVP a jejich následná úprava pro školní rok 2018/19. Změny ŠVP se týkají oborů vzdělání s maturitní zkouškou – změny počtu a složení maturitních zkoušek ve společné části maturitní zkoušky, případné změny v počtu a složení povinných zkoušek profilové části maturitní zkoušky. V školním vzdělávacím programu Kosmetické služby, Kadeřník a Prodavač proběhly změny rámcového rozvržení obsahu vzdělávání v Matematickém vzdělávání a v disponibilních hodinách, následně změny v učebních plánech.

2. Podpora kvality vzdělávání

I v tomto kalendářním roce byla škola zapojena do projektu Kvalita MSK – testování prvních a třetích ročníků maturitních oborů.

Třetí únorový týden roku 2017 byl pro většinu tříd školy velmi netradiční, výuku několika předmětů totiž povedlo pět studentů vysokých škol ze zahraničí, a to z Indie, Indonésie, Číny, Egypta a Gruzie. Tito mladí lidé byli zapojeni do projektu EDISON, který pořádá mezinárodní organizace AIESEC. Cílem projektu bylo přiblížení kultur, poznání nového životního stylu, získání nových přátel a v neposlední míře i podpora odborného vzdělávání formou internacionalizace výuky.

V říjnu 2017 byla škole schválena dotace v rámci Operačního programu Výzkum, vývoj a vzdělávání na projekt s názvem „Šablony – Cesta k moderní výuce“ na období od 1. 9. 2017 do 31. 8. 2019. Projekt podpoří osobnostně profesní rozvoj pedagogů prostřednictvím dalšího vzdělávání pedagogických pracovníků, vzájemného setkávání a sdílení zkušenosti pedagogů a pomůže zvýšit kvalitu výuky ve škole při společném vzdělávání žáků. Rovněž podpoří využití cizích jazyků ve výuce, rozvoj ICT, polytechnického vzdělávání a doučování žáků ohrožených školním neúspěchem.

3. Podpora odborného vzdělávání

Snažíme se o maximální podporu odborného vzdělávání. Naši žáci se pravidelně účastní různých odborných soutěží, odborných akcí i exkurzí. V únoru 2017 se žáci např. zúčastnili soutěže Euroscola určené pro žáky 2. a 3. ročníků středních škol a dostali se mezi pět škol, které se mohly zúčastnit setkání studentů v Evropském parlamentu.



Škola úzce spolupracovala se 100 organizací, v nichž zajišťujeme pro žáky odborný výcvik (např. Tesco, Kaufland), souvislou odbornou praxi (14-ti denní) a odbornou praxi žáků 4. ročníků oboru Sociální činnost, kterou navštěvují žáci 1x týdně po 6 hodinách. Praxe probíhají v kosmetických salónech, mateřských školách, základních školách, Sociálních službách měst Havířov, Karviná a Třinec, Magistrátu města Havířov, obecních úřadech, dětských domovech, domovech seniorů, v Santé Havířov, v Asterixu, v Don Bosco atd.).

Škola spolupracuje s Uníí kosmetiček, ředitel školy pracuje v Radě AUZ MSK a společně se zástupcem ředitele pracuje v Radě AKAKOS ČR.

4. Podpora pedagogických pracovníků

Další vzdělávání pedagogických pracovníků se v roce 2017 zaměřilo zejména na „aprobační vzdělávání“. Rovněž proběhlo individuální doškolování pedagogických pracovníků jako zadavatelů a hodnotitelů pro novou maturitu.

5. Podpora nadaných žáků

Škola podporuje nadané žáky činností kroužků zaměřených na talentované žáky, ale i výtvarné, sportovní a jiné aktivity. Podporujeme žáky v účasti na soutěžích (např. Středoškolská odborná činnost, celostátní i regionální soutěže odborností), studentských konferencích atd.

Žáci oboru Pedagogické lyceum zpracovávají ročníkové práce, které na konci školního roku veřejně obhajují.

6. Podpora žáků se speciálními vzdělávacími potřebami a výchovné poradenství

Škola je bezbariérová, máme k dispozici výťah i plošinu a úzce spolupracujeme s PPP a SPC. V roce 2017 jsme vzdělávali 9 integrovaných žáků a 9 žáků se specifickými poruchami učení a chování. Zpráva o výchovném poradenství je součástí výroční zprávy o činnosti školy.

Výchovné poradenství je zajištěno plně kvalifikovaným výchovným poradcem, který je způsobilý i pro práci s integrovanými žáky a je členem Asociace výchovných poradců.

7. Výchova žáků k sociální empatii

Žáci školy se podílejí na humanitárních sbírkách Sluníčkový den, Český den proti rakovině a Bílá pastelka. Zorganizovali charitativní jarmark pro UNICEF, podílejí se na organizaci humanitární akce „Běh naděje“ realizované Magistrátem Statutárního města Havířov. I v roce 2017 realizovali potravinovou sbírku ve spolupráci s Potravinovou bankou v Ostravě a KÚ MSK. Žáci i zaměstnanci dlouhodobě podporují studium africké dívky z Keni v rámci aktivity „Adopce na dálku“.

Dlouhodobě spolupracujeme se zařízeními Český červený kříž, Armáda spásy Havířov, Azylový dům, Santé, dětskými domovy a krizovým centrem Čtyřlístek v Havířově. Žáci oboru Pedagogické lyceum a Sociální činnost každým rokem vykonávají asistenční službu v rámci „Parádného dne“ na partnerské škole v Žilině (akce pod patronací Žilinského samosprávného kraje).

8. Prevence

Správa o plnění minimálního preventivního programu je součástí výroční zprávy o činnosti školy. Na škole pracuje kvalifikovaný metodik prevence.

9. Oblast EVVO

Škola je přihlášená do soutěže Ekologická škola v Moravskoslezském kraji, je zaregistrována do sítě škol se zájmem o environmentální výchovu M.R.K.E.V., účastní se celostátního projektu Recyklohraní. Hodnocení krátkodobého akčního plánu EVVO je součástí výroční



zprávy o činnosti školy. Plnění tohoto plánu zajišťuje metodik EVVO, který je kvalifikovaný k výkonu těchto specializovaných činností.

10. Propagace školy na veřejnosti

Škola ve spolupráci s Klubem přátel školy realizovala 25. ročník MISS RENETA a 15. ročník prezentační kulturně-společenské akce K-MODE pro základní školy, střední školy a veřejnost. Škola při zajišťování těchto činností úzce spolupracuje s Moravskoslezským krajem, Žilinským samosprávným krajem, Statutárním městem Havířov a Městským kulturním střediskem Havířov. Škola i v roce 2017 úzce spolupracovala se zahraničními školami:

- Spojená škola, Rosinská cesta, Žilina (SK)
- Stredná odborná škola podnikania, Žilina (SK)
- Zespół Szkół Ponadgimnazjalnych nr 2 w Rydułtowach (PL)
- Zespół Szkół Budowlanych Cieszyn (PL)
- Jyväskylä Edutional Consorciium (Fin)
- WinNova Pori (Fin)
- Agrupamento de Escolas de Moure e Ribeira do Neiva (Por)

V roce 2017 jsme spolupracovali také s mateřskými, základními a středními školami v regionu a Pedagogickou fakultou Ostravské univerzity v Ostravě – zajišťování praxí studentů učitelství na naší škole.

Podrobné informace o plnění úkolů, pro které byla příspěvková organizace zřízena, jsou součástí výroční zprávy o činnosti školy za školní rok 2016/2017.



C) ROZBOR HOSPODAŘENÍ PŘÍSPĚVKOVÉ ORGANIZACE

1. Náklady, výnosy a výsledek hospodaření, návrh na rozdělení zlepšeného výsledku hospodaření

1.1. Náklady

Porovnání nákladů v hlavní činnosti roku 2017 oproti roku 2016

Účet	Druh nákladů	Hlavní činnost 2016 v tis. Kč	Hlavní činnost 2017 v tis. Kč	Rozdíl	
				v tis. Kč	
501	Spotřeba materiálu	1 842,67	2 171,33		328,66
502	Spotřeba energie	1 057,84	983,57	-	74,27
504	Zboží	7,68	17,15		7,68
511	Opravy	1 614,61	1 224,71	-	389,90
512	Cestovné	1 200,85	435,61	-	765,24
513	Reprezentace	20,77	21,33		0,56
518	Služby	1 486,77	1 208,37	-	278,40
521	mzdové náklady	18 281,94	19 549,64		1 267,70
524	Zákonné sociální náklady	6 102,63	6 520,91		418,28
525	Jiné sociální náklady	74,97	78,47		3,50
527	FKSP a jiné	543,51	681,21		137,70
531	daň silniční		0,60		0,60
538	Jiné daně a poplatky	2,78	2,51	-	0,27
544	Prodaný materiál	-	2,97		2,97
547	Manka a škody	23,38	-	-	23,38
549	Ostatní náklady činnost	74,07	50,31	-	23,76
551	Odpisy	1 210,12	1 156,23	-	53,89
558	Náklady z DDM	982,09	1 211,36		229,27
563	kurzové ztráty	8,80	23,05		14,25
569	Ostatní finanční náklady	-	0,01		0,01
591	Daň z příjmů	1,15	1,34		0,19
	Celkem	34 536,63	35 340,68		804,05

Analýza čerpání prostředků v roce 2017:

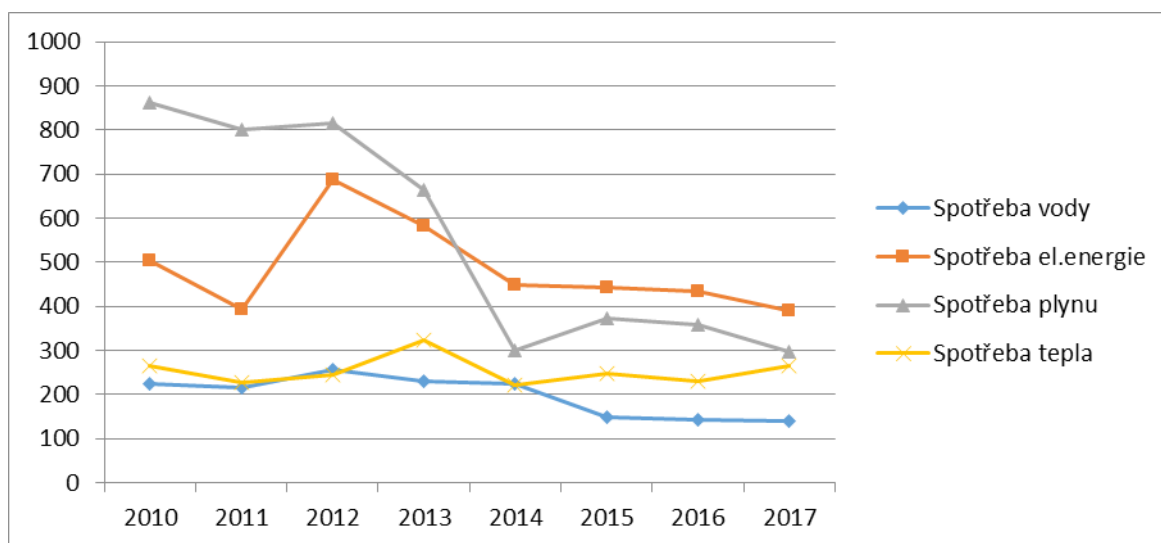
- Organizace v roce 2017 zvýšila náklady na spotřebu materiálu a náklady z dlouhodobého majetku především z důvodu pořízení učebních pomůcek a vybavení pro žáky školy – nové tablety pro žáky v hodnotě 254 tis. Kč, sportovní vybavení v hodnotě 95 tis. Kč, učební pomůcky pro obory kadeřník a kosmetička v hodnotě celkem 130 tis. Kč, pořídili jsme nové tabule do tříd, počítače a notebooky pro učitele a zaměstnance, nové reproduktory do tříd, mapy pro výuku, posilovací stroj do posilovny, skartovačky jako přípravu ke GDPR, pořídili jsme nové licence na počítačové programy, novou televizi a piano do učebny hudební výchovy, doplnili jsme vybavení jídelny a především jsme 5 klasických tříd vybavili novými kvalitními lavicemi a židlemi v hodnotě celkem 512 tis. Kč a učebnu výtvarné výchovy novými židlemi v hodnotě 52 tis. Kč



- Oproti zvýšené spotřebě materiálu se logicky snížily náklady na opravy, velké akce jsme v roce 2017 hradili především z investičního fondu organizace.
- V roce 2016 byl realizován projekt Erasmus+ s náklady na cestovné učitelů a žáků ve výši cca 1 mil Kč, v roce 2017 projekt nebyl realizován, z tohoto důvodu jsou náklady na cestovné sníženy o 765 tis. Kč, rozdíl byl využit na zvýšení nákladů na vzdělávání zaměstnanců – blíže viz. Informace o DVPP.
- Spotřeba energií je po provedeném zateplení školy a rekonstrukci elektroinstalace v letech 2010 – 2013 ustálená a neměnná, viz graf. V roce 2017 se ještě snížila spotřeba plynu v hlavní budově školy – předpokládáme, že důvodem je kromě mírné zimy i provedená rekonstrukce kotelny v letních měsících 2017. Z důvodu vyúčtování tepla v únoru 2017, kdy se uskutečnilo doučtování regulace spotřebovaného tepla za rok 2016, zvýšila se spotřeba tepla na odloučeném pracovišti školy, kde vytápění probíhá dálkovým způsobem firmou Havířovská teplotrenská společnost.

Vývoj spotřeby energií za posledních sedm let poskytuje tato tabulka a graf:

	2010	2011	2012	2013	2014	2015	2016	2017
Spotřeba vody	223,19	216,98	256,19	231,33	225,54	148,02	142,13	140,18
Spotřeba el.energie	503,11	393,01	688,15	583,35	447,42	444,16	433,69	391,26
Spotřeba plynu	860,92	801,01	816,28	665,25	299,36	373,14	357,18	298,144
Spotřeba tepla - OP	266,25	228	246,09	323,3	222,42	247,23	229,84	264,18
celkem	1853,47	1639	2006,71	1803,23	1194,74	1212,55	1162,84	1093,76



- Náklady na opravy se v roce 2017 snížily oproti roku 2016 (zatopení školy) o 390 tis. Kč. Ušetřené prostředky byly použity na zvýšení nákladů na spotřebu materiálu a pořízení drobného dlouhodobého majetku
- V souvislosti se změnou výkonů a zvýšením platů učitelů i nepedagogických zaměstnanců se zvýšily mzdové náklady a tomu odpovídající zákonné sociální náklady – podrobněji v článku Mzdové náklady a průměrný plat.
- Rovněž z důvodu zákonné změny v tvorbě FKSP, kdy se od 1. 1. 2017 zvedla tvorba FKSP z 1,5 % na 2% se zvýšily náklady na tvorbu FKSP.
- Odpisy se oproti roku 2016 snížily z důvodu provedené změny zařazení zpevněné plochy kolem sportoviště.
- Zvýšení nákladů na kurzové ztráty vyplývá ze stanovených kurzů banky na eurových účtech školy.
- Z uvedené tabulky vyplývá, že všechny ostatní provozní náklady byly na úrovni roku 2015 a odpovídaly potřebám SŠ v roce 2017.

1.2. Výnosy

Výnosy 2017	Kč
příjmy ze státního rozpočtu	26 278 618,00
příjmy od zřizovatele	7 601 000,00
příjmy od obce	86 000,00
příjmy z projektů EU	205 568,00
příjmy z vlastní činnosti	1 176 981,09
příjmy z doplňkové činnosti	442 046,05
celkem	35 790 213,14

Příjmy ze státního rozpočtu

Závazný ukazatel		Přijato	Použito	Vráceno
ÚZ 33353	Přímé náklady na vzdělávání - kraje	25 601 797	25 601 797	0
v tom:	prostředky na platy	18 441 429	18 441 429	0
	ostatní osobní náklady	150 000	150 000	0
	zákonné odvody	6 321 041	6 320 111	0
	FKSP	368 829	370 248	0
	přímý ONIV	320 498	320 009	0
ÚZ 33038	RP "Hodnocení žáků a škol podle výsledků v soutěžích v roce 2015 - Excelence středních škol 2015"	7 510	7 510	0
v tom:	prostředky na platy	5 522	5 522	0
	zákonné odvody	1 878	1 878	0
	FKSP	110	110	0
ÚZ 33052	RP "Zvýšení platů pedagogických a nepedagogických zaměstnanců regionálního školství"	520 951	520 951	0



v tom:	prostředky na platy	383 052	383 052	0
	zákonné odvody	130 238	130 238	0
	FKSP	7 661	7 661	0
ÚZ 33073	RP "Zvýšení platů nepedagogických zaměstnanců regionálního školství"	169 649	135 595	34 054
v tom:	prostředky na platy	124 742	99 699	25 043
	zákonné odvody	42 412	33 902	8 510
	FKSP	2 495	1 994	501
ÚZ 33160	RP "Podpora sociálně znevýhodněných romských žáků středních škol, konzervatoří a studentů vyšších odborných škol na rok 2017" (září-prosinec 2017)	12 800	12 765	35
v tom:	ONIV	8 000	7 965	35
	OON	4 800	4 800	0
1. Přímé náklady -celkem		26 312 707	26 278 618	34 089

Důvodem vrácení částky ve výši 34 054,00 Kč z Rozvojového programu „Zvýšení platů nepedagogických zaměstnanců regionálního školství“ bylo nevyužití finančních prostředků na základní platy z důvodu čerpání dovolené v období červenec a srpen. Částka ve výši 35,00 Kč byla vrácena z důvodu nevyčerpání prostředků na jízdné žákyně.

Příjmy od zřizovatele

Závazný ukazatel		Přijato	Použito	Vráceno
ÚZ 1	Provozní náklady	6 746 000	6 746 000	0
ÚZ 135	Účelově určeno na úhradu nákladů spojených se zabezpečením přehlídky odborných dovedností žáků "K-MODE"	28 000	28 000	0
ÚZ 205	Účelově určeno na "krytí odpisů dlouhodobého hmotného a nehmotného majetku"	827 000	827 000	0
2. Příspěvky a dotace od zřizovatele - CELKEM		7 601 000	7 601 000	0

Příjmy od obce

- Dotace na odměny vedoucím sportovních kroužků ve výši 13000,- Kč od Statutárního města Havířov. Organizace vyčerpala dotaci v plné výši.
- Dotace na odměny vedoucím mimosportovních kroužků ve výši 59000,- Kč od Statutárního města Havířov. Organizace vyčerpala dotaci ve výši 56000,- Kč. Z důvodu menšího počtu odpracovaných hodin vrátila částku ve výši 3000 Kč na účet města Havířov dne 16. 01. 2018..
- Dotace na Havířovskou ligu středních škol ve výši 12000,- Kč. Organizace vyčerpala dotaci v plné výši.



- d) Dotace na Havířovskou ligu středních škol ve výši 5000,- Kč. Organizace vyčerpala dotaci v plné výši.

Příjmy z projektů EU

- a) Organizace obdržela v roce 2017 z Operačního programu Výzkum, vývoj a vzdělávání „Rozhodnutí o poskytnutí dotace č. 16_035/0006852“ v rámci Výzvy Podpora škol formou projektů zjednodušeného vykazování – Šablony pro SŠ a VOŠ. Celková výše dotace na dva roky je 986 008,00 Kč. V roce 2017 škola vyčerpala částku ve výši 15 628,79 Kč.
- b) Na soutěž Euroscola škola obdržela od Evropského parlamentu finanční prostředky na ubytování a stravné žáků a učitelů částku ve výši 189.940,68 Kč.

Výnosy z vlastní činnosti

Příjmy z vlastní činnosti	Výnos 2016	Výnos 2017	rozdíl
Příjmy za produktivní práci žáků	691 594,00	718 645,00	27 051,00
Ostatní výnosy z prodeje služeb a mat.	7 034,00	8 486,00	1 452,00
Výnosy z prodaného zboží	12 624,00	17 184,00	4 560,00
Čerpání fondů	139 800,00	65 351,00	- 74 449,00
Ostatní náhrady-pojišťovna	383 975,00	4 674,00	-379 301,00
Úroky	5 434,87	7 646,19	2 211,32
Kurzové zisky	2 785,37	220,66	-2 564,71
Ostatní finanční výnosy	3 227,96	26 942,24	23 714,28
Časové rozpuštění IT ve věcné a časové souvislosti	325 972,00	327 832,00	1 860,00
Příjmy z vlastní činnosti celkem	1 572 447,20	1 176 981,09	-395 466,11

Výnosy z vlastní činnosti byly v roce 2017 rozdílné oproti předcházejícímu roku především v těchto položkách:

- Výnosy z produktivní práce žáků u oboru Kadeřník a u oboru Kosmetické služby o 27 tis. Kč.
- Ostatní výnosy z prodeje služeb a materiálu se zvýšily v souvislosti se zvýšením výnosů z prodaných čipů pro vstup do budovy pro žáky školy.
- V roce 2017 jsme použili finanční prostředky z fondu odměn na pokrytí mzdových prostředků ve výši 65 351 Kč.
- Úroky a kurzové zisky odpovídají kurzovému pohybu koruny k euru v průběhu roku a používání devízového účtu na financování projektu Erasmus+.
- U ostatních finančních výnosů je zaúčtován vrácený poplatek za používání rádia od společnosti Odbor obchodu a rozhlasových poplatků a televize od společnosti Česká televize ve výši 26 550,- Kč.

Celkový výsledek hospodaření z vlastní činnosti mimo doplňkové činnosti za rok 2017 je +7 489,93 Kč.



Výnosy z doplňkové činnosti

V roce 2017 měla škola příjem z pronájmu nebytových prostor na odloučeném pracovišti a v budově školy a za prodej vlastních výrobků.

Budova odloučeného pracoviště (pronájem nebytových prostor)	284 633,41 Kč
Budova školy	157 412,64 Kč
z toho: - pronájem bufet, volby, automat	100 862,64 Kč
- pronájem tělocvičny	55 050,00 Kč
Prodej vlastních výrobků (almanach, školní časopis)	1 500,00 Kč
Příjmy z doplňkové činnosti celkem	442 046,05 Kč

1.3. Výsledek hospodaření

Výnosy hlavní činnosti	35 348 168,56 Kč
Náklady hlavní činnosti	35 340 678,63 Kč
Hospodářský výsledek v hlavní činnosti	7 489,93Kč
Hospodářský výsledek v doplňkové činnosti	168 442,34 Kč
Hospodářský výsledek organizace celkem	175 932,27 Kč

Kladný výsledek hospodaření v hlavní činnosti vznikl produktivní práci žáků v oboru Kadeřník a Kosmetické služby.

Zlepšený výsledek hospodaření organizace za rok 2017 ve výši 175 932,27 Kč organizace navrhuje přidělit takto:

- 1. 140.000 Kč do fondu odměn**
- 2. 35.932,27 Kč do rezervního fondu**

Zdůvodnění zvýšeného přidělení do fondu odměn:

V roce 2017 byl organizaci na základě prověřených a provedených opatření posílen rozpočet mzdových prostředků celkem o 727 tis. Kč, organizace z toho důvodu čerpala prostředky z fondu odměn pouze ve výši 65 351,- Kč na pokrytí překročení mzdových prostředků. I v roce 2018 bude rozpočet mzdových prostředků podle dostupných informací k tomuto datu přibližně na úrovni roku 2017. Organizace bude potřebovat doplnit fond odměn pro pokrytí potřeby mzdových prostředků vyplývajících z množství pořádaných aktivit pro žáky školy.

Výsledek hospodaření za rok 2017 = 175 932,27 Kč – z toho 80 % - 140 745,82 Kč zaokrouhleně 140 tis. Kč



K 31. 12. 2017 je stav fondu odměn 149 849 Kč. Po schválení přidělení do fondu odměn bude jeho stav 289 849 Kč. Uvedené prostředky posílí financování platů zaměstnanců v roce 2018, případně i v roce 2019.

Rezervní fond organizace posiluje z důvodu možného překročení provozních výdajů v roce 2018, případně jejich posílení v roce 2019.

2. Čerpání účelových dotací

2.1. Vyhodnocení čerpání účelových prostředků ze státního rozpočtu

Účelové prostředky ze státního rozpočtu jsou organizaci poskytovány na základě usnesení Rady Moravskoslezského kraje formou závazných ukazatelů. Výši poskytnutých dotací organizace neovlivňuje. Čerpání finančních prostředků odpovídá druhu jednotlivých dotací. Přímé náklady na vzdělávání (platy, odvody, ONIV) jsou čerpány pravidelně měsíčně s výjimkou vyplácení zvýšených nenárokových složek na odměny v období ukončení školního a kalendářního roku a v období konání školních akcí. Čerpání ostatních účelových prostředků závisí na době jejich schválení a stanovení závazného ukazatele.

V roce 2017 byly organizaci poskytnuty tyto účelové dotace ze státního rozpočtu:

- a) **ÚZ 33353 – Přímé náklady na vzdělávání**, poskytnuto 25 601 797,00 Kč, čerpáno 25 601 797 000,00 Kč
- b) **ÚZ 33038 – Rozvojový program „Hodnocení žáků a škol podle výsledků v soutěžích v roce 2015 – Excelence středních škol 2015“**, poskytnuto bylo 7 510,00 Kč, čerpáno 7 510,00 Kč na platy a odvody pedagogických pracovníků.
- c) **ÚZ 33052 – Rozvojový program „Zvýšení platů pedagogických a nepedagogických zaměstnanců regionálního školství“**, poskytnuto bylo 520 951,00 Kč, čerpáno 520 951,00 Kč na platy a odvody zaměstnanců regionálního školství.
- d) **ÚZ 33073 – Rozvojový program „Zvýšení platů nepedagogických zaměstnanců regionálního školství“**, poskytnuto bylo 169 649,00 Kč na navýšení základních platů nepedagogických zaměstnanců, čerpáno 135 595,00 Kč, z důvodu nemocenské a čerpání dovolených v letních měsících, kdy byly vypláceny náhrady mezd, bylo 34 054 Kč vráceno zřizovateli dne 17. ledna 2018.
- e) **ÚZ 33160_I - Účelově určeno na rozvojový program „Podpora sociálně znevýhodněných romských žáků středních škol, konzervatoří a studentů vyšších odborných škol na rok 2017“ (září – prosinec 2017)**, poskytnuto 12 800,00 Kč, vyčerpáno 12 765,00 Kč z důvodu nevyčerpání částky 35,- Kč na cestovné, dne 29. listopadu 2017 vráceno 35,00 Kč na účet zřizovatele.

Jiné účelové dotace ze státního rozpočtu nebyly poskytnuty.



2.2. Vyhodnocení čerpání neinvestičních účelových prostředků z rozpočtu zřizovatele

- a) **ÚZ 0 – provozní náklady – poskytnuto 6.746.000,- Kč, použito 6.746.000,- Kč.**
- b) **ÚZ 205 – Účelové prostředky na krytí odpisů DHM a DNM**, z celkových nákladů na odpisy ve výši 1 194 077 Kč poskytnuto z prostředků zřizovatele 69,26 %, a to ve výši 827 000 Kč, použito 827 000 Kč. Rozdíl ve výši 367 077 Kč byl hrazen takto:
- z doplňkové činnosti ve výši 37 851 Kč
 - z vlastních zdrojů ve výši 1 394 Kč
 - z rozpuštění časové souvislosti ve výši 327 832 Kč
- c) **ÚZ 135 Na úhradu nákladů spojených se zabezpečením přehlídky odborných dovedností žáků "K-MODE"– poskytnuto 28.000,- Kč, použito 28.000,- Kč na pronájem Kulturního domu Petra Bezruče v Havířově-Městě.**

3. Mzdové náklady, průměrný plat

Limit prostředků na platy		18 929 702
čerpání:	hlavní činnost	18 929 702
	doplňková činnost	37 379 Kč
	ostatní zdroje	30 000 Kč
	fond odměn	65 351 Kč
Limit ostatních plateb za provedenou práci		154 800 Kč
čerpání:	hlavní činnost	154 800 Kč
	doplňková činnost	2 730 Kč
	ostatní zdroje	285 918 Kč
Limit mzdových prostředků celkem		19 084 502 Kč
skutečné čerpání		19 084 502 Kč
Limit počtu zaměstnanců		57,54
Skutečnost za rok 2017		57,43

Výše prostředků na platy se odvíjí od výkonů a počtu zaměstnanců. V roce 2017 organizace dodržela stanovený limit počtu zaměstnanců, rovněž dodržela limit prostředků na platy.

3.1. Vývoj průměrných platů

Vývoj složek platů	2013	2014	Rozdíl	2015	Rozdíl	2016	Rozdíl	2017	Rozdíl
nárokové platy PP	24564	23917	-647	25172	1255	26864	1692	28322	1458
nenárokové platy PP	2839	2625	-214	1919	-706	1410	-509	2027	617
nárokové platy NP	13282	13793	511	14881	1088	14471	-410	16229	1758
nenárokové platy NP	2523	2506	17	1894	-612	1504	-390	2315	811



Po obdržení normativním rozpisu rozpočtu přímých výdajů na rok 2017 od Moravskoslezského kraje vyjádřila škola nesouhlas s rozpisem rozpočtu mzdových prostředků a vykázala deficit ve výši 578 tis. Kč. Po projednání a prověření finanční rozvahy, platové inventury a provedených opatřeních (snížení o 1 úvazek hlavní účetní) bylo dohodnuto posílení rozpočtu mzdových prostředků na rok 2017 celkem o 727 tis. Kč, přičemž bylo přihlédnuto ke skutečnosti, že ve srovnání s ostatními školami stejného typu byla úroveň odměňování v organizaci dlouhodobě podprůměrná.

Následně došlo v roce 2017 dvakrát k novele Nařízení vlády o platových poměrech zaměstnanců ve veřejných službách a správě č. 564/2006 Sb. Na základě novelizace se od 1. 7. 2017 zvýšily platy nepedagogických zaměstnanců školy cca o 10 % a s platností od 1. 11. 2017 platy pedagogických zaměstnanců o 15 % a nepedagogických zaměstnanců o dalších 10 %. Finanční prostředky na uvedené navýšení platů škola obdržela formou Rozvojových programů.

Výše průměrných platů se na základě uvedeného v organizaci zvedla podle přiložené tabulky.

V rámci Ostatních osobních nákladů byly vyplaceny mzdové prostředky za uzavřené dohody o pracovní činnosti na správce školní matriky a obsluhu Bakaláře a dále na obsluhu kotelny ve výši 53 640,00 Kč, za zástup za dlouhodobou nemoc ve výši 11 880,00 Kč a za školní akce ve výši 84 480,00 Kč.

3.2. Přehled o uskutečněných zahraničních pracovních cestách

ZEMĚ	VE DNECH	ÚČAST PEDAGOG./NEPEDAG.	DŮVOD
Slovensko, Vysoké Tatry	8. 1. – 13.1. 2017	9/0	Lyžařský kurz
Polsko, Rydułtowy	20. 1. 2017	2/0	Casting MISS Reneta
Polsko, Cieszyn	24. 1. 2017	3/1	Projektová schůzka Visegrád
Polsko, Cieszyn	13. 2. 2017	2/1	Návštěva Střední školy
Francie, Štrasburk	15. 2. – 19. 9. 2017	3/0	Exkurze Evropský parlament
Polsko, Osvětim	2. 3. 2017	2/0	Exkurze
Polsko, Rydułtowy	20. 3. 2017	1/1	Projektová schůzka Interreg
Polsko, Cieszyn	22. 3. 2017	1/0	Jednání Miss Reneta, Visegrad
Polsko, Cieszyn	10. 4. 2017	2/0	Prezentační akce partnerské školy
Slovensko, Žilina	23. 5. 2017	1/0	Jednání Miss Reneta
Slovensko, Žilina	26. 5. 2017	4/1	Parádní deň
Itálie, Marina di Bibbona	16. 6 -25. 6. 2017	3/0	Literárně historická exkurze
Itálie, Ostrov Elba	8. 9. – 17. 9. 2017	4/1	Sportovně turistický kurz
Polsko, Cieszyn	13. 9. 2017	1/0	Jednání Mezinárodní přátelský víceboj
	20. 9. 2017	1/1	Jednání Interreg,



Polsko, Rydułtowy			Mezinárodní přátelský víceboj
Slovensko, Žilina	20. 10. 2017	1/0	Jednání Miss Reneta
Polsko, Cieszyn	23. 11. 2017	2/1	Jednání K-MODE, Miss Reneta, kadeřnická soutěž
Polsko, Cieszyn	4. 12. 2017	2/1	Kadeřnická soutěž
Rakousko, Vídeň	7. 12. 2017	2/0	Exkurze
Polsko, Cieszyn	20. 12. 2017	4/2	Jednání partnerská škola, akce partnerské školy

4. Komentář k přehledu o plnění plánu hospodaření

Celkové náklady v roce 2017 byly překročeny o 2,80 %, což odpovídá plánovaným nákladům.

Rozdíl mezi schváleným plánem a skutečností vyšší nebo nižší než 10 % byl v těchto ukazatelích:

Náklady:

- Byl podkročen plán pořízení učebních pomůcek o 81,50 %, v absolutní hodnotě o 14,8 tis. Kč, plánované učební pomůcky byly pořízeny z provozních prostředků organizace jako nákup drobného hmotného majetku.
- Byl překročen plán spotřeby PHM o 8,33 %, tj. o 6 663 Kč z důvodu zvýšeného provozu v letních měsících při provádění investičních akcí.
- Byla podkročena spotřeba kancelářských potřeb o 24,75 % z důvodu nižších nákupních cen při nákupu přes Nákupní portál Moravskoslezského kraje.
- Spotřeba léků a zdravotnického materiálu v roce 2017 byla nižší o 19,67 %, tj. o 983,30 Kč, lékárníčky byly doplněny v lednu 2018 před LVVZ.
- Byla podkročena spotřeba energie o 13,4 %, z toho voda a stočné o 11,28 % - oproti roku 2016 nebyly povodně a následně nutné opravy, plyn o 25,46 % z důvodu rekonstrukce kotelny a mírné zimy.
- Byl překročen stav prodaného zboží o 31,93 %, tj. o 4 150,54 Kč, což vyplývá z prodeje čipů pro žáky školy v případě ztráty.
- Byly překročeny náklady na opravy a udržování o 17,15 %, z důvodu úspory energie provedla škola v prosinci 2017 opravu podlahy v učebně a na chodbách odloučeného pracoviště školy.
- Náklady na reprezentaci byly sníženy o 28,75 %.
- Ostatní služby byly sníženy o 26,46 %, vyplývá se zvýšení nákladů na drobný dlouhodobý majetek.
- Nájemné nemovitosti bylo zvýšeno o 312,75 % z důvodu obdržení příspěvku od zřizovatele na část pronájmu Kulturního domu Petra Bezruče ve výši 28 tis. Kč na pořádání akce K-MODE.
- Byly sníženy ostatní platy z jiných zdrojů o 79,70 % z důvodu sníženého stavu zaměstnanců v ostatních zdrojích, použití fondu odměn o 67,32 % - původně plánováno čerpání ve výši 200 tis. Kč, pro rok 2017 bylo potřeba čerpání ve výši 65 351 Kč. Náhrady za dočasnou pracovní neschopnost byly zvýšeny o 41,94 %, což vyplývá z nemocnosti zaměstnanců v roce 2017.



- Jiné sociální pojištění je podkročeno o 31,66 %, zákonné sociální náklady jsou překročeny o 52,16 %, důvodem je výše úrazového pojištění, tvorba FKSP, zvýšení nákladů na školení zaměstnanců.
 - Daň silniční byla překročena o 242,86 %, náklad vyplývá ze schválených služebních cest soukromým autem za cenu jízdného, jedná se o 425 Kč..
 - Náklady na prodaný materiál se zvýšily o 48,60 %, tj. 971,95 Kč – jedná se o zvýšený prodej ochranných pomůcek s logem školy navíc pro žáky – ztráta, případně předčasné zničení.
 - Náklady z drobného dlouhodobého majetku se zvýšily o 27,65 %, souvisí se snížením nákladů na služby, organizace vybavila navíc celou třídu novým nábytkem.
 - Finanční náklady byly překročeny o 187,61 %, bylo způsobeno účtováním kurzových ztrát v rámci projektu Erasmus+.
 - Ostatní finanční náklady se snížily o 43,95 %, v absolutní hodnotě se jedná o 8,79 Kč.
- Ostatní náklady byly v souladu se schváleným rozpočtem na rok 2017.

Výnosy:

- Výnosy byly překročeny u výnosů z prodeje materiálu o 48,90 %, tj. o 978 Kč a prodaného zboží o 32,18 %, t.j. o 4 184 Kč – odpovídá nákladovým účtům.
 - Výnosy z čerpání fondů se snížily o 67,32 %, odpovídá čerpání fondu odměny.
 - Zvýšily se finanční výnosy o 358,01 % - vyplývá ze zvýšených úroků a obdržených prostředků na projekt Šablony.
- Všechny ostatní výnosy byly v souladu se schváleným plánem hospodaření na rok 2017.

5. Péče o spravovaný majetek

5.1. Investiční činnost

V roce 2017 škola obdržela dvě účelové investiční příspěvky do fondu investic:

- Na akci „Rekonstrukce kotelny“ obdržela 500 000,00 Kč, hodnota investiční akce celkem byla 819 809,00 Kč, rozdíl ve výši 319 809,00 Kč hradila škola z investičního fondu.





V kotelně školy byly instalovány celkem tři kotle z roku 1994, byly na hranici životnosti, což se projevovalo stále častějšími poruchami.

Provedená instalace nových kondenzačních kotlů s řídicí jednotkou, která zabezpečí rovnoměrné opotřebovávání jednotlivých kotlů, přináší úspory a efektivnější vytápění školy.

- Na akci „Zhotovení nového vstupu do budovy“ obdržela organizace rovněž 500 000,00 Kč od zřizovatele, hodnota investiční akce celkem byla 1 164 696,61 Kč. Rozdíl ve výši 664 696,61 Kč hradila škola z investičního fondu.



Při provedené rekonstrukci hlavního vstupu do budovy školy byly vyměněny dvoje venkovní a dvoje vnitřní široké vstupní dveře, rovněž byla provedena úprava kolovny zasklením a novými dveřmi z boční strany. Tím se zajistily odpovídající bezpečnostní prvky, zamezila možnost nekontrolovaného vniknutí do budovy a především se zajistila zvýšená bezpečnost žáků a zaměstnanců školy.

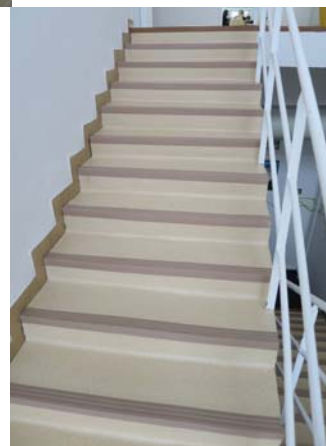
Další čerpání fondu investic

- V roce 2017 organizace provedla rovněž rekonstrukcí sociálních zařízení pro učitelé a zaměstnance školy (byla to již poslední rekonstrukce sociálních zařízení) v II. nadzemním podlaží budovy školy v hodnotě celkem 119 637,00 Kč. Vzhledem k tomu, že se jednalo o změnu parametru – doplnění jedné kabinky – organizace hradila tuto rekonstrukci z investičního fondu organizace.
- Další finanční prostředky investičního fondu byly použity na výměnu vrat do garáže školy – celkem ve výši 50 962,00 Kč.
- V tomto roce byl rovněž zpracován projekt na zateplení výtahu v celkové výši 86 878,00 Kč.

5.2. Údržba a opravy

Uplynulý rok byl opět mimořádně náročný na provádění různých oprav ve škole i na odloučeném pracovišti. Organizace měla v plánu pokračovat ve výměně podlahových krytin, provést výměnu některých světel, oken, dveří a fasády na odloučeném pracovišti a taky provést větší opravu rampy, sportoviště, výtahu, nebo např. čalounění některých sedaček. Postupně podle finančních možností škola prováděla jednotlivé opravy v průběhu roku, největší rozsah oprav proběhl v letních měsících. Všechny úkoly byly splněny, největší část rozpočtu na opravy byla vyčerpána na výměnu podlah v budově školy i na odloučeném pracovišti – celkem ve výši 705 288,00 Kč za celý rok.

Ukázky některých výměn podlahové krytiny



Z menších, ale přitom náročných oprav byly dále provedeny: oprava schodišťové plošiny, oprava služebního auta, oprava kosmetického laseru, oprava žaluzií, nátěr rampy, oprava světel, pravidelná oprava kopírek a jiné drobnější opravy.

Organizace provádí pravidelnou kontrolu uvedeného majetku, veškeré předepsané revize, běžné opravy a údržbu majetku. V roce 2017 bylo na revizní činnost vynaloženo celkem 98 180 Kč.



5.3. Majetek a inventarizace

V rámci postupné výměny nábytku byl v tomto roce pořízen nový nábytek do čtyř učeben školy v celkové hodnotě 512 487,00 Kč.



Pořídili jsme 3 nové tabule do učeben v hodnotě celkem 76 339 Kč, 7 nových notebooků pro učitelé a zaměstnance v hodnotě 114 557 Kč, 2 nové elektrické piána do výuky hudební výchovy v hodnotě 43 973 Kč, dále reproduktory do všech tříd v hodnotě 11 616 Kč, sportovní lyžařské vybavení do výuky tělesné výchovy v hodnotě celkem 94 787 Kč, dále ukazatel skóre za 18 158 Kč a nový posilovací stroj do posilovny školy v hodnotě 21 990 Kč, nové tablety do výuky informační technologie v hodnotě 227 160 Kč včetně pouzder v hodnotě 27 352 Kč, mapy za 13 710 Kč, nové projektory do učeben školy za 69 930 Kč, nové projekční plátno za 8 011 Kč, pořídili jsme nové učební pomůcky do výuky kosmetiky a kadeřnictví na odloučené pracoviště školy v hodnotě celkem 158 524 Kč.

Rovněž provozní úsek byl doplněn o pořízení nových gastronádob do jídelny školy v hodnotě celkem 40 564 Kč, pořídili jsme nové licence na antivirový program v hodnotě 39 899 Kč a



nové licence PC Control za 17 787 Kč, matrica byla vybavena novou skartovačkou za 16 032 Kč jako příprava na GDPR a novým scenerem za 13 265 Kč.

Inventarizace veškerého majetku byla v roce 2017 provedena k 31. 12. 2017 podle vnitřních směrnic o inventarizaci. Inventarizace proběhla řádně, ve stanovených termínech s důrazem na kontrolu přesunu drobného majetku v době maturit a závěrečných zkoušek.

Rozdíly v inventarizaci nebyly zjištěny.

5.4. Pojistné události

V roce 2017 organizace nezaznamenala žádné pojistné události.

Na účtu 649300 Náhrady škod od pojišťoven je uveden pouze příjem za krádež notebooku – bylo uhrazeno pojišťovnou jako náhrada pojistné události z roku 2016 po vyřešení případu.

6. Vyhodnocení přínosu doplňkové činnosti

V rámci doplňkové činnosti má škola oprávnění zajišťovat:

- Provádění rekvalifikačních, odborných a vzdělávacích kurzů, školení a jiných vzdělávacích akcí
- Závodní stravování zaměstnanců právnických osob vykonávajících činnost škol a školských zařízení zřízených krajem, obcí nebo svazkem obcí.
- Pronájem majetku.
- Prodej vlastních výrobků.
- Zprostředkování obchodu a služeb
- Provozování tělovýchovných a sportovních zařízení a organizování sportovní činnosti
- Mimoškolní výchova a vzdělávání, výchovné, relaxační, zotavovací akce a sportovní kurzy.

V roce 2017 provozovala organizace doplňkovou činnost takto:

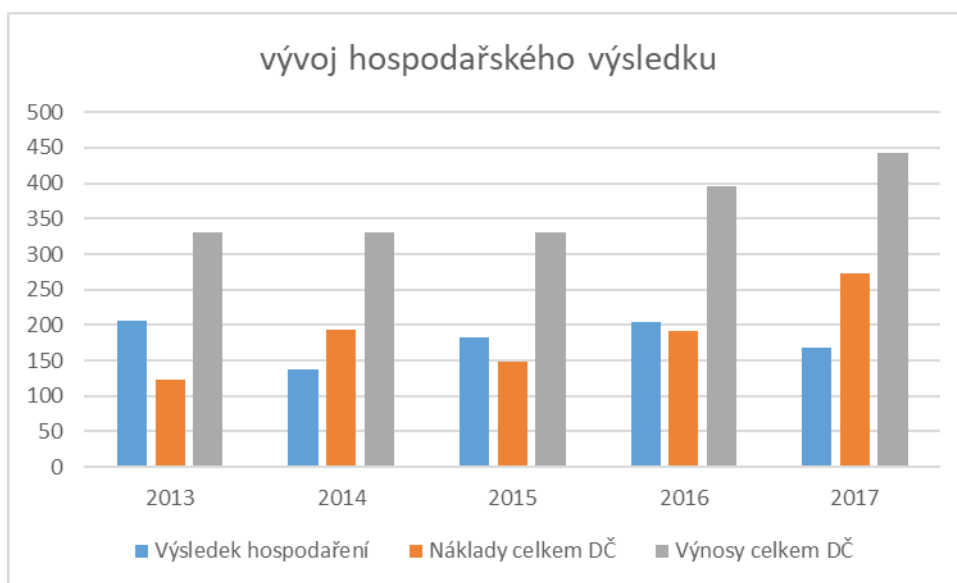
6.1. V oblasti **pronájmu majetku** převážně v budově odloučeného pracoviště školy na ulici El. Krásnohorské 29 v Havířově-Podlesí, kde je celková pronajatá plocha cca 23 % ve spodní části budovy. V 1. patře probíhá výuka kadeřníků a kosmetiček, přízemí není obsazené, proto je vždy krátkodobě pronajato soukromým firmám. Organizace získala z těchto pronájmů v roce 2017 částku 284 633,41 Kč, dále z pronájmu bufetu v budově školy částku 68 292,64 Kč, z pronájmu jídelny pro volby částku 9 070,00 Kč, za pronájem prostoru pro školní automat na nápoje částku 17.500,00 Kč, za pronájem učebny



pro výuku kurzu „Pečovatelství“ v odpoledních hodinách částku 6 000,- Kč a za pronájem tělocvičny v odpoledních hodinách částku ve výši 55 050,- Kč.

6.2. V oblasti **prodeje vlastních výrobků** byly prodány 3 čísla školního časopisu – výrobek žáků, který vznikl při výročí školy za částku 1 500,- Kč.

Vývoj nákladů a výnosů doplňkové činnosti od roku 2013 do roku 2017



Vývoj hospodářského výsledku doplňkové činnosti je stabilní, v roce 2017 se snížil z důvodu provedení opravy rampy pro příjem zboží pronajatým firmám.

Příjmy z pronájmu v doplňkové činnosti jsou důležitou součástí vlastních příjmů organizace a vhodně doplňují příjmy od zřizovatele a ze státního rozpočtu. Zároveň jsou tímto způsobem využity nevyužité prostory v přízemí budovy odloučeného pracoviště školy (bývalé učňovské dílny sklenářů a čalouníků) a tělocvična školy v odpoledních hodinách.

Naopak doplňkovou činnost prodej vlastních výrobků organizace využívala pouze příležitostně, v tomto roce to byl příjem pouze z prodeje školního časopisu.

I v oblasti pronájmu tělocvičny se za rok 2017 zvýšil příjem z doplňkové činnosti pronájmem tělocvičny každý den v odpoledních hodinách.

Výsledek doplňkové činnosti škola používá především na snížení nákladů v hlavní činnosti. V tomto roce použije kladný výsledek hospodaření v hlavní činnosti na naplnění jednotlivých fondů po schválení zřizovatelem.

Uvedené příjmy budou důležitou součástí příjmů i v dalších letech.

Výsledek hospodaření doplňkové činnosti organizace chce škola opět vložit pro posílení rozpočtu prostředků na platy v roce 2017.

7. Peněžní fondy

Stav k 31. 12. 2017 v tis. Kč:

411 – Fond odměn – 149,85

412 – FKSP – 286,67



413 – Rezervní fond ze zlepšeného výsledku hospodaření – 166,08

414 – Rezervní fond z ostatních titulů – 0

416 – Investiční fond – 143,80

Všechny peněžní fondy jsou kryty peněžními prostředky na účtu organizace.

• Fond odměn

- Stav fondu k 1. 1. 2017 95,20 tis. Kč
- Tvorba fondu ze zlepšeného výsledku hospodaření 120 tis. Kč
- Fond odměn byl v roce 2017 použit ve výši 65,35 tis. Kč.
- Stav fondu odměn k 31. 12. 2017 byl 149,85 tis. Kč, krytí na běžném účtu 149,85 tis. Kč.

• Fond kulturních a sociálních potřeb

- Stav fondu k 1. 1. 2017 233,54 tis. Kč
- Byl v roce 2017 tvořen ve výši 382,74 tis. Kč
- Čerpán ve výši 329,61 tis. Kč v souladu se zásadami čerpání FKSP podle Kolektivní smlouvy. Organizace čerpala příspěvek na odměny při příležitosti životních jubileí v celkové výši 24,00 tis. Kč. Dále bylo čerpáno: na stravování 65,66 tis. Kč, na akce zaměstnanců podle schválené Kolektivní smlouvy (Den pracovníků školy, Kulturní představení a Vánoční besídka) částku 109,80 tis. Kč, na rekreace zaměstnanců 128,91 tis. Kč a příspěvek pro odborovou organizaci 1,22 tis. Kč.
- Stav fondu kulturních a sociálních potřeb k 31. 12. 2017 byl 286,67 tis. Kč, krytí na běžném účtu a účtu FKSP 286,67 tis. Kč.

• Rezervní fond ze zlepšeného výsledku hospodaření

- Stav fondu k 1. 1. 2017 136,02 tis. Kč
- Tvorba fondu ze zlepšeného výsledku hospodaření 30,05 tis. Kč
- Rezervní fond nebyl v roce 2017 použit
- Stav rezervního fondu k 31. 12. 2017 byl 166,08 tis. Kč, krytí na běžném účtu 166,08 tis. Kč.

• Rezervní fond z ostatních titulů,

- Stav tohoto fondu je nulový, fond se v roce 2017 nevyužíval.

• Investiční fond

- Stav fondu k 1. 1. 2017 475,43 tis. Kč
- Tvorba fondu z odpisů dlouhodobého majetku ve výši 827 tis. Kč z hlavní činnosti, 37,85 tis. Kč z doplňkové činnosti a 1,39 tis. Kč z vlastních zdrojů.
- Investiční fond se v roce 2017 zvýšil rovněž o příspěvek od zřizovatele ve výši 500 tis. Kč na rekonstrukci kotelny a 500 tis. Kč na rekonstrukci vstupu do budovy školy.
- Použití celkem ve výši 2.197,88 Kč, z toho 775,70 tis. Kč na rekonstrukci kotelny, 1 164,70 tis. Kč na rekonstrukci vstupu do budovy školy, 50,96 tis. Kč na výměnu garážových vrat, 119,47 tis. Kč na rekonstrukci sociálních zařízení v II. nadzemním patře budovy A, 86,88 tis. Kč na zpracování projektové dokumentace na zateplení výtahu školy, který organizace plánuje realizovat v roce 2018.
- Stav investičního fondu k 31. 12. 2017 byl 143,80 tis. Kč, na běžném účtu 143,80 tis. Kč.



8. Pohledávky

Organizace má ke dni 31. 12. 2017 pohledávky v celkové výši **696 602,56 Kč**.

Z toho: účet 311	80 175,53 Kč
účet 314	426 064,75 Kč
účet 315	61 107,00 Kč
účet 381	112 953,14 Kč
účet 385	673,35 Kč
účet 388	15 628,79 Kč

Rozbor účtu 311

Dlouhodobé pohledávky – organizace neviduje

Krátkodobé pohledávky:

Krátkodobé pohledávky tvoří vyúčtovací faktury za služby v rámci pronájmů a faktura – refakturace pronájmu sálu na školní akci K-MODE

Klub přátel školy, Havířov-Prostřední Suchá, z.s.	24170026	05.1.2018	76 300,00 Kč
Protetika CZ Plus	24170027	17.1.2018	2 011,52 Kč
David Slouka	24170029	17.1.2018	698,01 Kč
Ladislav Dvorok	24170030	04.1.2018	1 166,00 Kč

Účet 311 celkem

80 175,53 Kč

Rozbor účtu 314

Jedná se o krátkodobé pohledávky zaplacených záloh na spotřebu energií a záloh na školní akce (exkurze Itálie, STK, LVZ), které proběhnou a budou vyúčtovány v roce 2018.

Pražská plynárenská, a.s.	110 700,00 Kč	záloha elektřina OP
Pražská plynárenská, a.s.	900,00 Kč	záloha plyn škola
Ing. Ladislav Jarý, CK Victoria	65 000,00 Kč	záloha STK Chorvatsko
Erika Meltzerová	176 068,75 Kč	záloha LVZ Vysoké Tatry
Italieonline	12 000,00 Kč	záloha exkurze do Itálie
Alena Kubalová – APC	60 000,00 Kč	záloha STK Francie
Extra Publishing, s.r.o.	1 396,00 Kč	záloha předplatné časopisu

Účet 314 celkem

426 064,75 Kč

Rozbor účtu 315

Pohledávka – reklamace vstupenek do divadla (akce FKSP – Praha). Pohledávky – vyúčtování za plyn – přeplatek



Městská knihovna Havířov	1 750,00 Kč	reklamace vstupenek
Pražská plynárenská	59 090,00 Kč	přeplatek plyn
Pražská plynárenská	267,00 Kč	přeplatek plyn
Účet 315 celkem	61 107,00 Kč	

Rozbor účtu 381

Jedná se o náklady příštích období:

a) Předplatné novin a časopisů na rok 2018	20 793,00 Kč
b) Inzerce, propagace na rok 2018	52 872,47 Kč
c) Zákonné sociální pojištění IV. čtvrtletí 2017 hrazeno v lednu 2018	22 169,67 Kč
d) SW užívání – Správce učebny, Bakaláři r. 2018	17 118,00 Kč

Účet 381 celkem **112 953,14 Kč**

Rozbor účtu 385

Jedná se o zaúčtování přijatého kreditního úroku za 12/2017 přijatého v lednu 2018.

Účet 385 celkem **673,35 Kč**

Rozbor účtu 388

Jedná se o vytvořenou dohadnou položku na dotaci „Šablona“ dle skutečných nákladů roku 2017 ve výši **15 628,79 Kč**

9. Závazky

K 31. 12. 2017 má organizace závazky celkem ve výši **4 091 732,70 Kč**

Rozbor účtu 321 Dodavatelé

Čís.	Název věřitele	Doklad č.	Splatnost dne	Kč
1	Technické služby m. Havířova	21170738	14. 1. 2018	4 958,48
2	Technické služby m. Havířova	21170749	22. 1. 2018	38,60
3	DEPOS Horní Suchá, a.s.	21170734	14. 1. 2018	189,00
5	PODA a.s.	21170740	18. 1. 2018	359,00
6	Chráněná dílna TIRO Blansko	21170732	21. 12. 2017	42 359,00
8	T-Mobile a.s.	21170741	31. 1. 2018	1 995,00
9	Certero IT Solutions s.r.o.	21170735	14. 1. 2018	3 025,00
10	RŠ Builder plus s.r.o.	21170742	12. 1. 2018	192 140,00
11	LINDSTROM s.r.o.	21170739	17. 1. 2018	1 258,40
12	Prevent Morava s.r.o.	21170743	14. 1. 2018	1 936,00
13	Terno Firek s.r.o.	21170733	12. 1. 2018	98 264,00
14	CCS	21170745	2. 1. 2018	353,37
15	GidServices, s.r.o.	21170744	4. 2. 2018	331,06
16	Pražská plynárenská	21170748	6. 2. 2018	174,00
	Celkem			347 380,91

Rozbor účtu 324 Krátkodobé přijaté zálohy

- přijaté zálohy od žáků na literárně historickou exkurzi do Itálie **19 600,00**



- přijaté zálohy od žáků na sportovně-turistický kurz do Francie	87 600,00
- přijaté zálohy od žáků na lyžařský výcvikový kurz	244 300,00
- přijaté zálohy od žáků na sportovně-turistický kurz do Chorvatska	72 000,00
- přijaté zálohy na energie z pronajatých prostor	4 410,00
a) Protetika CZ Plus, spol. s r.o.	2 746,00
b) Miroslav Pawla	1 011,00
c) Ladislav Dvorok	653,00

Účet 324 celkem **427 910,00 Kč**

Další krátkodobé závazky celkem **2 437 644,00 Kč**

Mzdy zaměstnanců na účet	1 367 582,00
Mzdy hotově + odměny žákům za produktivní práci	12 770,00
Odvody zákonného sociálního pojištění	575 955,00
Odvody zdravotního pojištění	247 990,00
Příspěvky FOS	3 242,00
Daň z příjmů zaměstnanců	228 623,00
Srážková daň	882,00
Silniční daň	600,00

Rozbor účtu 374 – Krátkodobé přijaté zálohy na transfery **37 054,00 Kč**

Nevyčerpané dotace na kroužky, dotace na zvýšení platů nepedagogických pracovníků

Statutární město Havířov	3 000,00
Moravskoslezský kraj	34 054,00

Ostatní krátkodobé závazky celkem (účet 378) **73 909,30 Kč**

- závazek k odvodu zákonného pojištění	22 169,67
- výkony rozhodnutí sražený zaměstnancům a následně hrazeny (exekuce)	16 881,00
- nájemné sražené zaměstnancům dle smlouvy s firmou RESIDOMO	33 940,00
- vratka zaměstnancům za reklamované vstupenky do divadla v Praze	500,00
- přeplatek z vyúčtování za služby za pronajaté prostory – Miroslav Pawlas	418,63

Výdaje příštích období celkem (účet 383) **35 830,61 Kč**

- daň z úroků	127,94
- vyúčtování tepla 12/2017	35 702,67

Výnosy příštích období (účet 384)

Příjmy za pronájem na leden 2018 hrazeny v prosinci 2017 **18 402,00 Kč**

Dohadné účty pasivní celkem (účet 389) **121 997,08 Kč**

- dohad spotřeby elektřiny	112 628,29
- dohad spotřeby vody	9 368,79



Dlouhodobé přijaté zálohy na transfery (projekt Šablony) (účet 472)

591 604,80 Kč

D. VÝSLEDKY KONTROL

- Dne 11. ledna 2017 byla v organizaci provedena kontrola plateb pojistného na veřejné zdravotní pojištění a dodržování ostatních povinností plátce pojistného Všeobecnou zdravotní pojišťovnou České republiky za období od 01. 01. 2012 do 30. 11. 2016. Kontrolou nebyly zjištěny žádné nedostatky.

Jiné kontroly v organizaci v roce 2016 nebyly provedeny.

E) VYHODNOCENÍ PLNĚNÍ POVINNÉHO PODÍLU dle zákona č. 435/2004 Sb., o zaměstnanosti, ve znění pozdějších předpisů

Průměrný roční přepočtený počet zaměstnanců	57,54 osob
Z toho povinný podíl 4 %	2,30 osob
Plnění povinnosti zaměstnáváním u zaměstnavatele	1,81 osob
Plnění povinnosti odběrem výrobků a služeb	1,22 osob
Plnění povinnosti celkem	3,03 osob

Podle uvedených údajů organizace splnila za rok 2016 povinný podíl osob se zdravotním postižením na celkovém počtu zaměstnanců zaměstnavatele podle § 83 zákona č. 435/2004 Sb. o zaměstnanosti v platném znění.

F) POSKYTOVÁNÍ INFORMACÍ podle zákona č. 106/1999 Sb., o svobodném přístupu k informacím, ve znění pozdějších předpisů

V roce 2017 organizace poskytovala tyto informace:

Podle § 18, odst. 1, písm. a) výše uvedeného zákona byl počet poskytnutých informací:

- informace o studiu	215 e-mailem	
	886 telefonicky	
- ekonomické informace	11	
- informace přes e-mail	37	
- žádosti o informace o žácích, zaměstnancích	58 e-mailem	
	5 poštou	
	90 telefonicky	



V roce 2017 nebyly v oblasti poskytování informací podány odvolání proti rozhodnutí ředitele, nebyly vydány rozsudky soudu a nebyly podány stížnosti podle § 16a.

G) INFORMACE o termínu a způsobu seznámení zaměstnanců příspěvkové organizace se zprávou o činnosti a o termínu projednání školskou radou

Se zprávou o plnění úkolů a činnosti organizace v oblasti hospodaření za rok 2017 byli prokazatelně seznámeni zaměstnanci příspěvkové organizace dne 7. března 2018 na plánované poradě provozně-ekonomického úseku a na plánované pedagogické radě. V obou případech seznámila zaměstnance se zprávou o činnosti zástupkyně ředitele pro provozně-ekonomický úsek.

Zpráva o plnění úkolů a činnosti organizace za rok 2017 byla předložena k projednání Školské radě při Střední škole, Havířov-Prostřední Suchá, příspěvková organizace na jejím plánovaném jednání dne 7. března 2018 bez připomínek. Zprávu členům školské rady předkládala zástupkyně ředitele pro provozně-ekonomický úsek.

H) ZÁVODNÍ STRAVOVÁNÍ ZAMĚSTNANCŮ ORGANIZACE

Organizace má zařazenu v školském rejstříku školní jídelnu-výdejnu. Z důvodu nízkého počtu strávníků je závodní stravování zabezpečované prostřednictvím příspěvkové organizace Moravskoslezského kraje – Střední škola a Základní škola, Havířov-Šumbark, příspěvková organizace, se sídlem Školní 2/601, Havířov-Šumbark, IČ 13644297 za celkovou cenu 53,- Kč pro zaměstnance školy.

Zaměstnanec z uvedené ceny hradí 25,- Kč, 9,- Kč přispívá fond kulturních a sociálních potřeb a 19,- Kč hradí organizace z provozních prostředků.

Pro učitele odborného výcviku na odloučeném pracovišti školy na ul. El. Krásnohorské 29 v Havířově-Podlesí je zajištěno stravování rovněž dovozem jídla od příspěvkové organizace dle předcházejícího odstavce, zaměstnanci se stravují v příspěvkové organizaci Moravskoslezského kraje - Střední průmyslová škola stavební Havířov.

Závodní stravování v hlavní budově školy je poskytováno zaměstnancům v prostorách školní jídelny – výdejny v době od 11.30 hod. do 12.30 hod. Organizace zaměstnává pracovníci, která vydává obědy pro žáky i zaměstnance školy. V době prázdnin je školní výdejna uzavřena. Na základě dohody zaměstnavatele s odborovou organizací bylo i v roce 2017 zaměstnancům umožněno zakoupení stravenek na každý den uzavření školní jídelny-výdejny v hodnotě 53,- Kč. Náklady na dovoz stravy jsou hrazeny z provozních prostředků organizace.



Závěr

Rok 2017 byl pro naši školu významný z hlediska realizace dvou velkých investičních akcí – Rekonstrukce kotelny a Rekonstrukce vstupu do budovy školy. Obě akce proběhly podle plánu, část finančních prostředků jsme obdrželi od zřizovatele, část jsme uhradili z investičního fondu. Kromě toho jsme při dodržení všech předpisů a při sníženém počtu pracovníků nadále plnili předepsané úkoly v oblasti hospodaření, ekonomiky a zlepšování vnitřního prostředí školy.

Pro rok 2018 plánujeme pokračovat v nastaveném trendu nenavyšování počtu nepedagogických zaměstnanců a vylepšování prostředí pro žáky i zaměstnance školy.

V Havířově, 7. 3. 2018

Mgr. Petr Szymeczek
ředitel



