

**Střední škola, Havířov-Prostřední Suchá,
příspěvková organizace
se sídlem: Kapitána Jasioka 635/50, 735 64 Havířov-Prostřední Suchá**



Zpráva o činnosti a plnění úkolů organizace za rok 2016

Zpracovala: Ing. Anna Schlauchová
zástupce ředitele pro provozně-ekonomický úsek

Předkládá: Mgr. Petr Szymeczek
ředitel Střední školy, Havířov-Prostřední Suchá

V Havířově-Prostřední Suché, březen 2017



Obsah:		strana
A.	Základní údaje o organizaci	4
	1. Přehled základních údajů o škole	4
	2. Účel zřízení	4
	3. Zaměření školy	4
	4. Organizační struktura školy	5
	5. Složení oborů	6
	6. Údaje o počtech žáků	7
	7. Údaje o počtech zaměstnanců	7
B.	Vyhodnocení plnění úkolů, pro které byla PO zřízena	7
C.	Rozbor hospodaření příspěvkové organizace	10
	1. Náklady, výnosy a výsledek hospodaření	10
	1.1. Náklady	10
	1.2. Výnosy	13
	1.3. Výsledek hospodaření	16
	2. Čerpání účelových dotací	17
	2.1. Vyhodnocení čerpání účelových prostředků ze SR	17
	2.2. Vyhodnocení čerpání neinvestičních účelových prostředků z rozpočtu zřizovatele	17
	3. Mzdové náklady, průměrný plat	18
	3.1. Pedagogičtí pracovníci	18
	3.2. Nepedagogičtí pracovníci	19
	3.3. Přehled o uskutečněných zahraničních pracovních cestách	19
	4. Komentář k přehledu o plnění plánu hospodaření	20
	5. Péče o spravovaný majetek	21
	5.1. Investiční činnost	21
	5.2. Údržba a opravy	22
	5.3. Majetek a inventarizace	23
	5.4. Pojistné události	27
	6. Vyhodnocení přínosu doplňkové činnosti	27
	7. Peněžní fondy	29
	8. Pohledávky	30
	9. Závazky	31
D.	Výsledky kontrol	33
E.	Vyhodnocení plnění povinného podílu dle zákona č. 435/2004 Sb., o zaměstnanosti	33
F.	Poskytování informací podle zákona č. 106/1999 Sb., o svobodném přístupu k informacím	33
G.	Informace o termínu a způsobu seznámení zaměstnanců PO se zprávou o činnosti a o termínu projednání školskou radou	34
H.	Závodní stravování zaměstnanců organizace	34
	Závěr	35



Obsah tabulkové části

Přehled nákladů, výnosů a výsledek hospodaření z hlavní a doplňkové činnosti – je v rejstříku na Portálu kraje uvedena samostatně

Přehled o plnění plánu hospodaření – je v rejstříku na Portálu kraje uvedena samostatně
Komentář k přehledu je v zprávě na str. 20

EKO 007	Tvorba a použití peněžních fondů
EKO 002	Stav pohledávek a závazků po lhůtě splatnosti
EKO 003	Doplňková činnost dle jednotlivých okruhů
SK 405	Zajištění finančních prostředků na krytí mezd včetně odvodů

- Průběžné čerpání dotací poskytnutých na projekty spolufinancované z rozpočtu Evropské unie
- Údaje o finančním vypořádání dotací poskytnutých ze státního rozpočtu na projekty spolufinancované z rozpočtu EU
- Údaje o finančním vypořádání dotací poskytnutých ze státního rozpočtu v roce 2016
- Údaje o finančním vypořádání účelových dotací poskytnutých z rozpočtu Moravskoslezského kraje



A. ZÁKLADNÍ ÚDAJE O ORGANIZACI

1. Přehled základních údajů o škole

Název školy:	Střední škola, Havířov-Prostřední Suchá, příspěvková organizace (dále jen SŠ)
Adresa:	Kapitána Jasioka 635/50, 735 64 Havířov-Prostřední Suchá
Odloučené pracoviště:	Elišky Krásnohorské 1306/29, 736 01 Havířov-Podlesí
Právní forma:	příspěvková organizace
Identifikační číslo (IČ):	13644271
Zřizovací listina:	ZL/125/2001 ze dne 27. září 2001
Internetové stránky školy:	www.stredniskola-sucha.cz ; www.skola-sucha.cz www.missreneta.cz
e-mailový kontakt:	sekretariat@stredniskola-sucha.cz

Škola sdružuje

- Střední školu – s kapacitou 1100 žáků
- Školní jídelnu – s kapacitou 300 stravovaných

2. Účel zřízení

Hlavním účelem zřízení organizace je uskutečňovat vzdělávání a výchovu žáků podle vzdělávacích programů.

3. Zaměření školy

Škola poskytuje střední vzdělání s výučním listem, střední vzdělání s maturitní zkouškou, zabezpečuje stravování žáků a zabezpečuje stravování vlastním zaměstnancům.

- V oborech vzdělání s výučním listem Prodavač a Kadeřník připravuje střední škola žáky se zaměřením na obchod a osobní služby.
- V oborech vzdělání s maturitní zkouškou připravuje škola prostřednictvím oboru Sociální činnost žáky na výkon pedagogických a osvětových činností ve sféře sociálních služeb. Absolventi získávají kvalifikaci - pracovník v sociálních službách. Obor Pedagogické lyceum významně doplňuje vzdělávací nabídku střední školy o odbornou přípravu žáků v obecně pedagogických činnostech s výrazným posílením přípravy žáků k dalšímu studiu na vysokých školách. Absolventi získávají kvalifikaci – pedagog volného času a asistent pedagoga. Dále škola připravuje žáky v oboru Kosmetické služby. Vzdělávání dospělých škola realizuje ve večerním nástavbovém studiu oboru Podnikání.
- Škola vzdělává i integrované žáky včetně imobilních žáků.



4. Organizační struktura školy

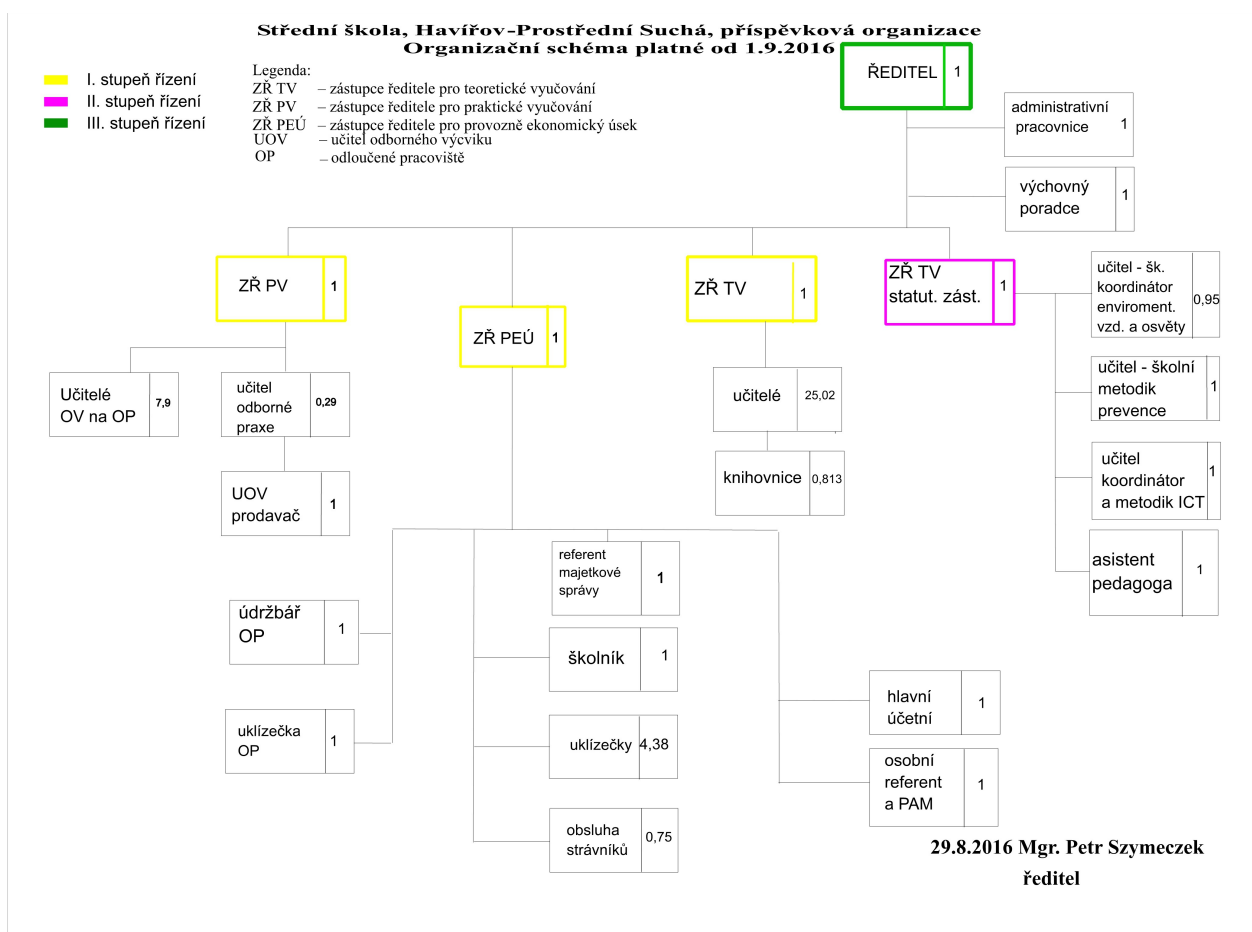
Střední škola, Havířov-Prostřední Suchá, příspěvková organizace se člení na:

Evidenční počet zaměstnanců k 31.12.2016

a) úsek teoretického vyučování	34
b) úsek praktického vyučování	11
c) úsek provozně-ekonomický	14
úseky jsou řízeny ředitelem, který řídí kromě zástupců také výchovnou poradkyni a administrativní pracovníci	3
Počet zaměstnanců celkem:	62

Každý úsek řídí zástupce ředitele. Úsek teoretického vyučování řídí dva zástupci ředitele, jeden z nich je zástupce statutárního orgánu.

Struktura SŠ je vyjádřena v organizačním schématu:



5. Složení oborů

Škola zajišťuje odborně obecnou přípravu a připravuje žáky pro výkon povolání v oborech vzdělání s výučním listem i maturitní zkouškou a v nástavbovém studiu podle platného rozhodnutí MŠMT o zařazení do rejstříku škol a školských zařízení a podle schválených školních vzdělávacích programů, popř. platných učebních osnov.

V průběhu kalendářního roku 2016, tj. v školním roce 2015/2016 a 2016/2017 zajišťovala výuku těchto oborů:

Obory denního studia SOŠ:

- 75-41-M/01 Sociální činnost – sociálně administrativní
- 75-41-M/01 Sociální činnost – sociálně výchovná
- 78-42-M/03 Pedagogické lyceum

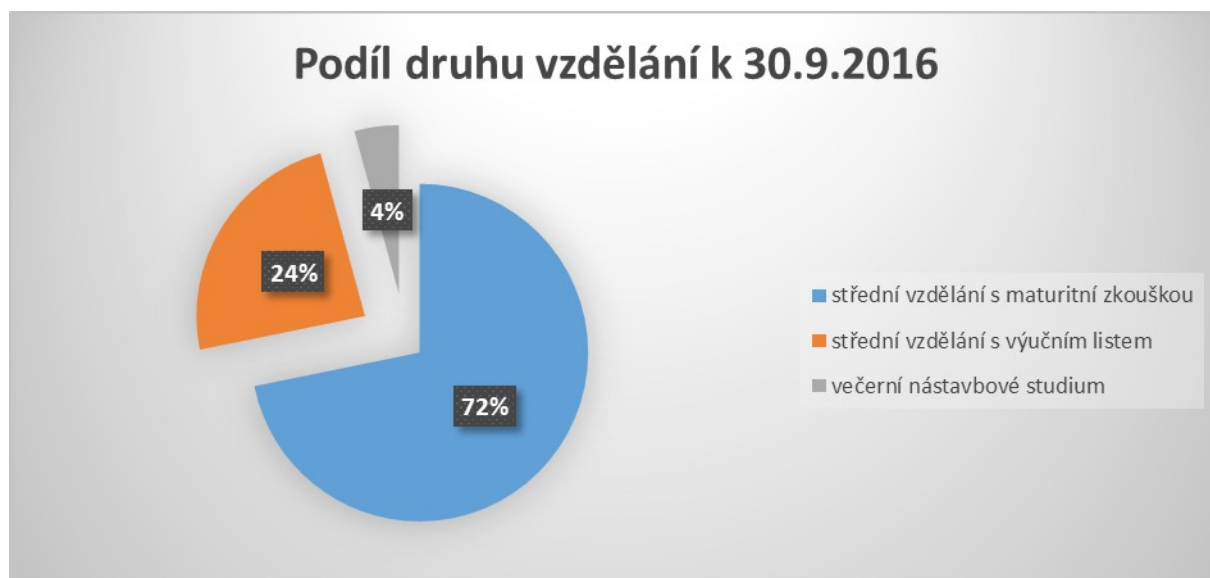
Obory denního studia SOU:

- 69-41-L/01 Kosmetické služby
- 66-51-H/01 Prodavač
- 69-51-H/01 Kadeřník

Obor večerního nástavbového studia:

- 64-41-L/524 Podnikání

Podíl druhů vzdělání na SŠ ke dni 30. 9. 2016



6. Údaje o počtech žáků

STAV ŽÁKU K 30.9.2016	1.roč.	2.roč.	3.roč.	4.roč.	celkem
78-42-M/03 Pedagogické lyceum	55	34	29	31	149
75-41-M/01 Sociální činnost - soc. vých.	22	33	29	28	112
75-41-M/01 Sociální činnost - soc. adm.				23	23
66-51-H/01 Prodavač		10	11	0	21
69-51-H/01 Kadeřník	30	39	28	0	97
69-41-L/01 Kosmetické služby	26	23	13	8	70
69-41-L/51 Podnikání - večerní		9	12	0	21
celkem:	165	176	157	91	493

7. Údaje o počtech zaměstnanců

Průměrný přepočtený stav za rok 2016.....	62,394
z toho pedagogičtí zaměstnanci	47,161
nepedagogičtí zaměstnanci	15,233
Průměrný fyzický stav za rok 2016.....	67,31

Podrobnější informace o oborech vzdělání, počtech žáků a personálním zabezpečení jsou ve výroční zprávě o činnosti školy za příslušný školní rok.

B.) VYHODNOCENÍ PLNĚNÍ ÚKOLŮ, PRO KTERÉ BYLA PŘÍSPĚVKOVÁ ORGANIZACE ZŘÍZENÁ

1. Naplňování cílů kurikulární reformy

Na škole pracuje Rada pro tvorbu a evaluaci ŠVP. Hlavním úkolem v roce 2016 bylo hodnocení efektivity ŠVP a jejich následná úprava pro školní rok 2017/18. Změny ŠVP se týkají oborů vzdělání s maturitní zkouškou – posílení dotace u maturitních předmětů (Matematika, Konverzace anglického jazyka, Český jazyk, Pedagogika) na úkor vyučovacích hodin v jiných předmětech. U oboru vzdělání Pedagogické lyceum byla navýšena odborná praxe v základních a mateřských školách.

V současné době škola připravuje ŠVP pro obor Prodavač – zaměření motorová vozidla.

2. Podpora kvality vzdělávání

Škola je zapojena do projektu Kvalita MSK – testování prvních a třetích ročníků maturitních oborů, dále se zúčastnila pokusného ověřování přijímacího řízení, které realizovalo MŠMT ČR. V lednu 2016 byla schválena závěrečná zpráva projektu „Chceme víc vědět, chceme víc znát“, který byl realizován v rámci OPVK výzva č. 56.

V rámci udržitelnosti projektu „Moderní trendy ve výuce dramatické a tělesné výchovy“ (OPVK) nám byla v roce 2016 schválena 5. závěrečná monitorovací zpráva o udržitelnosti projektu.



3. Podpora odborného vzdělávání

V roce 2016 jsme v rámci projektu Erasmus+ (KA1) realizovali čtyřtýdenní odbornou stáž čtrnácti žáků studijních oborů Pedagogické lyceum a Sociální činnost v Portugalsku s názvem „Profesní rozvoj v oblasti sociálních služeb v Portugalsku“.

Naše zkušenosti v oblasti projektové činnosti se osvědčily i při odborné stáži, kterou na naší škole na přelomu dubna a května v roce 2016 vykonaly dvě studentky kosmetických služeb z partnerské školy ve finském Pori. Studentky pracovaly na našem odloučeném pracovišti v kosmetickém salonu, kde se seznámily s našimi postupy, zkoušely práci s odlišnými kosmetickými prostředky různých firem a vyměnili si znalosti a zkušenosti s našimi žáky.

Škola úzce spolupracovala s 105-ti firmami, v nichž zajišťujeme pro žáky odborný výcvik (např. Tesco, Kaufland) a odborné praxe (Kosmetické salóny, Mateřské školy, Základní školy, Sociální služby měst Havířov, Karviná a Třinec, Magistrát města Havířov, obecní úřady, dětské domovy, domovy seniorů, Santé Havířov atd.).

Škola spolupracuje s Uníí kosmetiček, ředitel školy pracuje v Radě AUZ MSK a společně se zástupcem ředitele pracuje v Radě AKAKOS ČR.

4. Podpora pedagogických pracovníků

Další vzdělávání pedagogických pracovníků se v roce 2016 zaměřilo zejména na „aprobační vzdělávání“ a na inkluzi. Proběhlo individuální doškolování pedagogických pracovníků jako zadavatelů a hodnotitelů pro novou maturitu a školení k zavedené elektronické třídní knize.

5. Podpora nadaných žáků

Škola podporuje nadané žáky činností kroužků zaměřených na talentované žáky, ale i výtvarné, sportovní a jiné aktivity. Podporujeme žáky v účasti na soutěžích (např. Středoškolská odborná činnost, celostátní i regionální soutěže odborností), studentských konferencích atd.

Žáci oboru Pedagogické lyceum zpracovávají ročníkové práce, které na konci školního roku veřejně obhajují.

6. Podpora žáků se speciálními vzdělávacími potřebami a výchovné poradenství

Škola je bezbariérová, máme k dispozici výtah i plošinu a úzce spolupracujeme s PPP a SPC. V roce 2016 jsme vzdělávali 7 integrovaných žáků a 13 žáků se specifickými poruchami učení a chování. Zpráva o výchovném poradenství je součástí výroční zprávy o činnosti školy.

Výchovné poradenství je zajištěno plně kvalifikovaným výchovným poradcem, který je způsobilý i pro práci s integrovanými žáky a je členem Asociace výchovných poradců.

7. Výchova žáků k sociální empatii

Žáci školy se podílejí na humanitárních sbírkách Sluníčkový den, Český den proti rakovině a Bílá pastelka. Zorganizovali charitativní jarmark pro UNICEF, podílejí se na organizaci humanitární akce „Běh naděje“ realizované Magistrátem Statutárního města Havířov. I v roce 2016 realizovali potravinovou sbírku ve spolupráci s Potravinovou bankou v Ostravě a KÚ MSK. Žáci i zaměstnanci dlouhodobě podporují studium africké dívky z Keni v rámci aktivity „Adopce na dálku“.

Dlouhodobě spolupracujeme se zařízeními Český červený kříž, Armáda spásy Havířov, Azylový dům, Santé, dětskými domovy a krizovým centrem Čtyřlístek v Havířově. Žáci oboru Pedagogické lyceum a Sociální činnost každým rokem vykonávají asistenční službu v rámci „Parádného dne“ na partnerské škole v Žilině (akce pod patronací Žilinského samosprávného kraje).



8. Prevence

Správa o plnění minimálního preventivního programu je součástí výroční zprávy o činnosti školy. Na škole pracuje kvalifikovaný metodik prevence.

9. Oblast EVVO

Škola je přihlášena do soutěže Ekologická škola v Moravskoslezském kraji, je zaregistrována do sítě škol se zájmem o environmentální výchovu M.R.K.E.V., účastní se celostátního projektu Recyklohraní. Hodnocení krátkodobého akčního plánu EVVO je součástí výroční zprávy o činnosti školy. Plnění tohoto plánu zajišťuje metodik EVVO, který je kvalifikovaný k výkonu těchto specializovaných činností.

10. Propagace školy na veřejnosti

Škola ve spolupráci s Klubem přátel školy realizovala 24. ročník MISS RENETA a 14. ročník prezentační kulturně-společenské akce K-MODE pro základní školy, střední školy a veřejnost. Škola při zajišťování těchto činností úzce spolupracuje s Moravskoslezským krajem, Žilinským samosprávným krajem, Powiatem Wodzislaw, Statutárním městem Havířov a Městským kulturním střediskem Havířov. Škola i v roce 2016 úzce spolupracovala se zahraničními školami:

- Spojená škola, Rosinská cesta, Žilina (SK)
- Stredná odborná škola podnikania, Žilina (SK)
- Zespół Szkół Ponadgimnazjalnych nr 2 w Rydułtowach (PL)
- Zespół Szkół Budowlanych Cieszyn (PL)
- Jyväskylä Edutational Consorcium (Fin)
- WinNova Pori (Fin)
- Agrupamento de Escolas de Moure e Ribeira do Neiva (Por)

V roce 2016 jsme spolupracovali také s mateřskými, základními a středními školami v regionu a Pedagogickou fakultou Ostravské univerzity v Ostravě – zajišťování praxe 5-ich studentů učitelství na naší škole.

Podrobné informace o plnění úkolů, pro které byla příspěvková organizace zřízena, jsou součástí výroční zprávy o činnosti školy za školní rok 2015/2016.



C) ROZBOR HOSPODAŘENÍ PŘÍSPĚVKOVÉ ORGANIZACE

1. Náklady, výnosy a výsledek hospodaření, návrh na rozdělení zlepšeného výsledku hospodaření

1.1. Náklady

Porovnání nákladů v hlavní činnosti roku 2016 oproti roku 2015

Účet	Druh nákladů	Hlavní činnost 2015 v tis. Kč	Hlavní činnost 2016 v tis. Kč	Rozdíl v tis. Kč
501	Spotřeba materiálu	1 985,69	1 842,67	- 143,02
502	Spotřeba energie	1 144,65	1 057,84	- 86,81
504	Zboží		7,68	7,68
511	Opravy	338,88	1 614,61	1 275,73
512	Cestovné	254,35	1 200,85	946,50
513	Reprezentace	25,76	20,77	- 4,99
518	Služby	1 473,14	1 486,77	- 13,63
521	mzdové náklady	18 796,11	18 281,94	- 514,17
524	Zákonné sociální náklady	6 294,90	6 102,63	- 192,27
525	Jiné sociální náklady	78,65	74,97	- 3,68
527	FKSP a DVPP	471,80	543,51	71,71
528	Jiné sociální náklady	0,50	-	- 0,50
538	Jiné daně a poplatky	3,15	2,78	- 0,37
547	Manka a škody	9,43	23,38	13,95
549	Ostatní náklady činnost	50,16	74,07	23,91
551	Odpisy	1 238,67	1 210,12	28,55
558	Náklady z DDM	1 590,62	982,09	- 608,53
563	kurzové ztráty	6,97	8,80	1,83
544	Prodaný materiál	0,48	-	- 0,48
591	Daň z příjmů	1,78	1,15	- 0,63
	Celkem	33 765,69	34 536,63	770,94

Analýza čerpání prostředků v roce 2016:

V červnu 2016 při velkých záplavách v Havířově byla i naše škola vytopena. Z tohoto důvodu byly i zvýšeny celkové náklady na opravy a původně plánovány náklady na nákupy majetku byly přesunuty do položky opravy a spotřebu materiálu. Celkové náklady byly zvýšeny z důvodu realizace projektu Erasmus+ - zvýšeny náklady na cestovné.

- V nákladové položce Spotřeba materiálu se projeví úspory po zavedení Nákupního portálu Moravskoslezského kraje. Při stejném množství nakupovaného materiálu se snížily náklady na čisticí a hygienické potřeby o 50 tis. Kč a náklady na ostatní spotřební materiál o 80 tis.

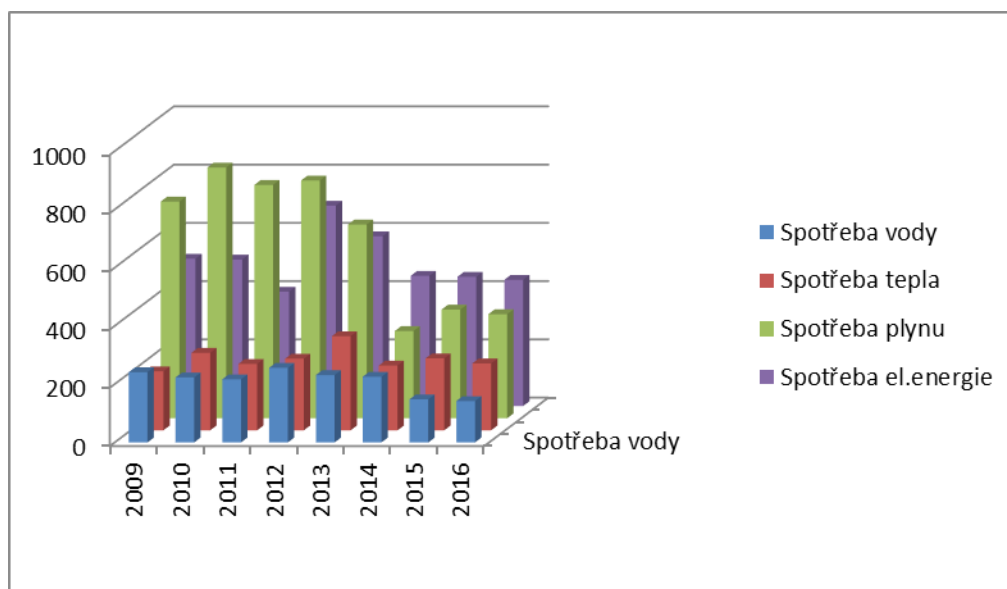


- Spotřeba energií je po provedeném zateplení školy a rekonstrukci elektroinstalace v letech 2010 – 2013 ustálená a neměnná.

Vývoj spotřeby energií za posledních sedm let poskytuje tato tabulka a graf:

	2010	2011	2012	2013	2014	2015	2016
Spotřeba vody	223,19	216,98	256,19	231,33	225,54	148,02	142,13
Spotřeba el.energie	503,11	393,01	688,15	583,35	447,42	444,16	433,69
Spotřeba plynu	860,92	801,01	816,28	665,25	299,36	373,14	357,18
Spotřeba tepla	266,25	228	246,09	323,3	222,42	247,23	229,84

Spotřeba tepla je údaj o nákladech odloučeného pracoviště školy (dodávka tepla dálkově Havířovskou teplárenskou společností), údaj o spotřebě plynu je nákladem v hlavní budově školy. Spotřeba vody a spotřeba elektrické energie je nákladem obou budov SŠ.

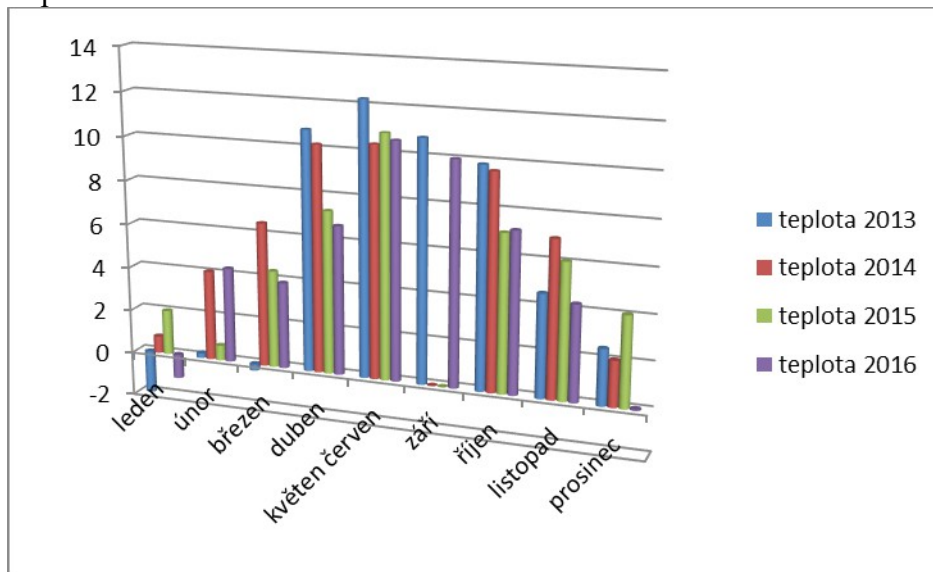


Z grafu i tabulky je patrná úspora energií za rok 2014, 2015 a 2016 oproti předcházejícím rokům. V úspoře se projevila jednak mírná zima v posledních třech letech a jednak úspora plynu po zateplení budovy školy.

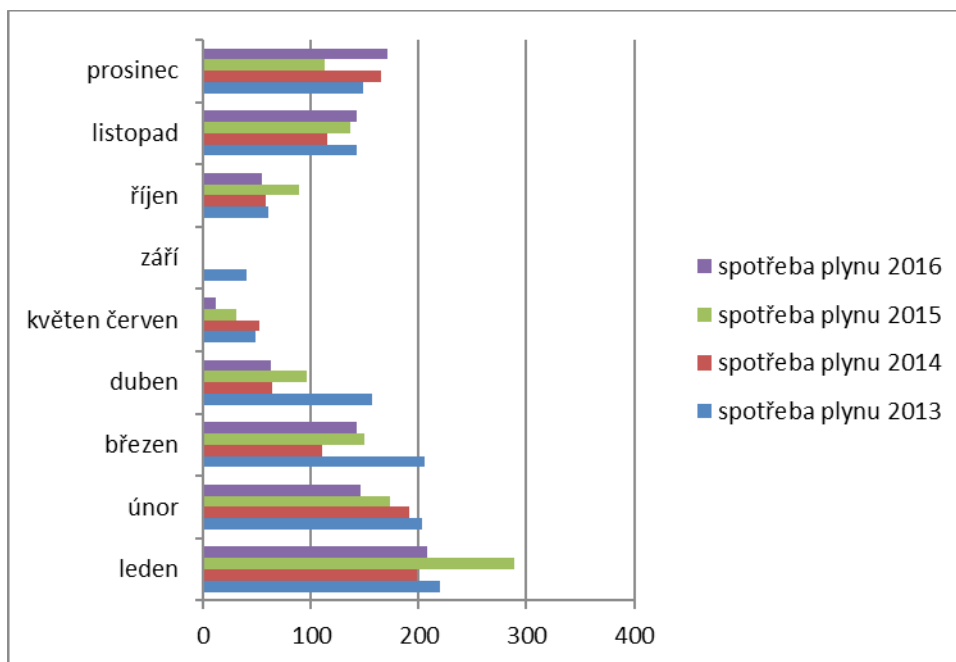
Průběh zimy a tomu odpovídající spotřebu plynu znázorňují následující grafy:



Teplota



Spotřeba plynu



Úspora spotřeby plynu byla ještě zvýšena o povinnou úsporu danou Fondem životního prostředí po provedeném zateplení školy.

- Oproti předcházejícím rokům se snížila i spotřeba elektrické energie, byla provedena celková rekonstrukce elektroinstalace školy ve dvou etapách, první v roce 2013, druhá v roce 2014.
- Náklady na opravy představovaly v roce 2016 jednu z nejvýznamnějších nákladových položek. Kromě plánovaných oprav se náklady na opravy zvýšily o neplánované opravy z důvodu zatopení budovy v červnu 2016. Vzniklou škodu i prováděné opravy uhradila



pojišťovna – viz výnosy. Mimo jiné jsme navíc provedli opravu fasády budovy z důvodu vandalizmu, pojišťovnou uhrazeno jenom částečně. V tomto roce jsme řešili i havarijný stav výtahu pro vozíčkáře, kde byly provedeny nutné opravy a v současné době řešíme celkovou rekonstrukci výtahu, dále jsme provedli výměnu podlahové krytiny chodby v 2. nadzemním podlaží budovy a z důvodu velkých prasklin jsme byly nuceni navýšit částku na opravy o provedení celkové úpravy povrchu chodby pod podlahovou krytinou.

- Oproti roku 2015 se zvýšily náklady na cestovné zaměstnanců o 946,5 tis. Kč z důvodu realizace projektu Erasmus+, náklady na cestovné 14 žáků a 2 učitelů na 4 týdenní odbornou stáž do Portugalska představovaly částku 1.030 tis. Kč.
- V souvislosti se změnou výkonů se snížily mzdové náklady – podrobněji v článku Mzdové náklady a průměrný plat.
- Položka manka a škody byla zvýšena z důvodu vzniku škody ve vytopeném skladu materiálu.
- Z uvedené tabulky vyplývá, že všechny ostatní provozní náklady byly na úrovni roku 2015 a odpovídaly potřebám SŠ v roce 2016.

1.2. Výnosy

Výnosy 2016	Kč
příjmy ze státního rozpočtu	24284263,00
příjmy od zřizovatele	7507600,00
příjmy od obce	73000,00
příjmy z projektů EU	1044381,14
příjmy z vlastní činnosti	1572447,20
příjmy z doplňkové činnosti	395907,24
celkem	34877598,58

Příjmy ze státního rozpočtu



Závazný ukazatel		Přijato	Použito	Vráceno
ÚZ 33353	Přímé náklady na vzdělávání - kraje	23 645 000	23 645 000	0
v tom:				
	prostředky na platy	17 060 000	17 060 000	0
	ostatní osobní náklady	150 000	150 000	0
	zákonné odvody	5 851 000	5 851 000	0
	FKSP	255 000	255 000	0
	přímý ONIV	329 000	329 000	0
ÚZ 33052	RP "Zvýšení platů pracovníků regionálního školství v roce 2016"	618 338	618 338	0
v tom:				
	prostředky na platy	456 338	456 338	0
	zákonné odvody	155 155	155 155	0
	FKSP	6 845	6 845	0
ÚZ 33160	RP "Podpora sociálně znevýhodněných romských žáků středních škol a studentů vyšších odborných škol na období leden - červen 2016"	11 200	11 125	75
ÚZ 33160	RP "Podpora sociálně znevýhodněných romských žáků středních škol a studentů vyšších odborných škol na období září - prosinec 2016"	9 800	9 800	0
1. Přímé náklady - celkem		24 284 338	24 284 263	75

Důvodem vrácení částky 75,00 Kč bylo nepředložení dokladu o cestovním za měsíc červen 2016.

Příjmy od zřizovatele

Závazný ukazatel		Přijato	Použito	Vráceno
ÚZ 0	Provozní náklady	6 574 000	6 574 000	0
ÚZ 131	Účelově určeno na posílení mzdových prostředků včetně odvodů	21 600	21 600	0
ÚZ 135	Účelově určeno na úhradu nákladů spojených se zabezpečením přehlídky odborných dovedností žáků "K-MODE"	28 000	28 000	0
ÚZ 205	Účelově určeno na "krytí odpisů dlouhodobého hmotného a nehmotného majetku"	884 000	884 000	0
2. Příspěvky a dotace od zřizovatele - CELKEM		7 507 600	7 507 600	0

Příjmy od obce

- a) Dotace na odměny vedoucím sportovních kroužků ve výši 20000,- Kč od Statutárního města Havířov. Organizace vyčerpala částku 15000,- Kč. Z důvodu menšího počtu odpracovaných hodin vrátila částku 5000,- Kč na účet města Havířov dne 16. 01. 2017.
- b) Dotace na odměny vedoucím mimosportovních kroužků ve výši 41000,- Kč od Statutárního města Havířov. Organizace vyčerpala dotaci v plné výši.
- c) Dotace na Havířovskou ligu středních škol ve výši 12000,- Kč. Organizace vyčerpala dotaci v plné výši.



- d) Dotace na Havířovskou ligu středních škol ve výši 5000,- Kč. Organizace vyčerpala dotaci v plné výši.

Příjmy z projektů EU

- a) Organizace vyčerpala v roce 2016 částku ve výši 1.044.381,14 Kč z dotací EU – Dům zahraniční spolupráce – Národní agentura evropských vzdělávacích programů z finanční částky 40.212 €, které obdržela na realizaci projektu s názvem Profesionální rozvoj v oblasti sociálních služeb v Portugalsku už v roce 2015 ve výši 60 % a v roce 2016 ve výši 2x 20%. Projekt byl uzavřen a závěrečná zpráva schválena Národní agenturou v červenci 2016.

Výnosy z vlastní činnosti

Příjmy z vlastní činnosti	Výnos 2015	Výnos 2016	rozdíl
Příjmy za produktivní práci žáků	595 310,00	691 594,00	96 284,00
Ostatní výnosy z prodeje služeb a mat.	19 606,00	7 034,00	-12 572,00
Výnosy z prodaného zboží	0,00	12 624,00	12 624,00
Čerpání fondů	0,00	139 800,00	139 800,00
Ostatní náhrady-pojišťovna	9 428,00	383 975,00	374 547,00
Úroky	9 396,56	5 434,87	-3 961,69
Kurzové zisky	15,52	2 785,37	2 769,85
Ostatní finanční výnosy	882,12	3 227,96	2 345,84
Časové rozpuštění IT ve věcné a časové souvislosti	325 608,00	325 972,00	364,00
Příjmy z vlastní činnosti celkem	960 246,20	1 572 447,20	612 201,00

Výnosy z vlastní činnosti byly v roce 2016 rozdílné oproti předcházejícímu roku především v těchto položkách:

- Výnosy z produktivní práce žáků u oboru Kadeřník o 29 tis. Kč a u oboru Kosmetické služby o 67 tis. Kč.
- Ostatní výnosy z prodeje služeb a materiálu se snížily v souvislosti se snížením výnosů z prodaného zboží v rámci změny účtování prodeje čipů pro vstup do budovy pro žáky školy.
- V roce 2016 jsme použili finanční prostředky z rezervního fondu v rámci poskytnutých darů na učební pomůcky pro žáky školy ve výši 15.000 Kč a finanční prostředky z fondu odměn na pokrytí mzdových prostředků ve výši 124.800 Kč.
- Úroky a kurzové zisky odpovídají kurzovému pohybu koruny k euru v průběhu roku a používání devízového účtu na financování projektu Erasmus+.
- U ostatních finančních výnosů je zaúčtován příspěvek Klubu přátel školy, Havířov-Prostřední Suchá, z.s. na mzdové prostředky za vedení kroužků pro žáky školy, které nebyly dotovány městem Havířov.

Celkový výsledek hospodaření z vlastní činnosti mimo doplňkové činnosti za rok 2016 je +25.864,11 Kč.



Výnosy z doplňkové činnosti

V roce 2016 měla škola příjem z pronájmu nebytových prostor na odloučeném pracovišti a v budově školy a za prodej vlastních výrobků.

Budova odloučeného pracoviště (pronájem nebytových prostor)	282.104,95 Kč
Budova školy	108.542,29 Kč
z toho: - pronájem bufet, volby, automat	83.242,29 Kč
- pronájem tělocvičny	25.300,00 Kč
Prodej vlastních výrobků (almanach, školní časopis)	5.260,00 Kč
Příjmy z doplňkové činnosti celkem	395.907,00 Kč

1.3. Výsledek hospodaření

Výnosy hlavní činnosti	34 481 691,34 Kč
Náklady hlavní činnosti	34 536 628,39 Kč
Hospodářský výsledek v hlavní činnosti	-54 937,05 Kč
Hospodářský výsledek v doplňkové činnosti	204 991,94 Kč
Hospodářský výsledek organizace celkem	150 054,89 Kč

Záporný výsledek hospodaření v hlavní činnosti byl pokryt ziskem v doplňkové činnosti. Tento zisk organizace plánovala z důvodu potřeby naplnění fondů.

Zlepšený výsledek hospodaření organizace za rok 2016 ve výši 150 054,89 Kč organizace **navrhuje přidělit takto:**

- 1. 120.000 Kč do fondu odměn**
- 2. 30.054,89 Kč do rezervního fondu**

Zdůvodnění zvýšeného přidělení do fondu odměn:

V roce 2016 škola čerpala prostředky z fondu odměn ve výši 124 800,- Kč na pokrytí překročení mzdových prostředků. I v roce 2017 bude rozpočet mzdových prostředků podle dostupných informací k tomuto datu přibližně na úrovni roku 2016. Organizace bude potřebovat doplnit fond odměn pro pokrytí potřeby mzdových prostředků vyplývajících z množství pořádaných aktivit pro žáky školy.

Výsledek hospodaření za rok 2016 = 150.054,89 Kč – z toho 80 % - 120.043,91 Kč zaokrouhleně 120 tis. Kč

K 31. 12. 2016 je stav fondu odměn 95 200 Kč. Po schválení přidělení do fondu odměn bude jeho stav 215 200 Kč. Uvedené prostředky posílí financování platů zaměstnanců v roce 2017, případně i v roce 2018.

Rezervní fond organizace posiluje z důvodu možného překročení provozních výdajů v roce 2017, případně jejich posílení v roce 2018.



2. Čerpání účelových dotací

2.1. Vyhodnocení čerpání účelových prostředků ze státního rozpočtu

Účelové prostředky ze státního rozpočtu jsou organizaci poskytovány na základě usnesení Rady Moravskoslezského kraje formou závazných ukazatelů. Výši poskytnutých dotací organizace neovlivňuje. Čerpání finančních prostředků odpovídá druhu jednotlivých dotací. Přímé náklady na vzdělávání (platy, odvody, ONIV) jsou čerpány pravidelně měsíčně s výjimkou vyplácení zvýšených nenárokových složek na odměny v období ukončení školního a kalendářního roku a v období konání školních akcí. Čerpání ostatních účelových prostředků závisí na době jejich schválení a stanovení závazného ukazatele.

V roce 2016 byly organizaci poskytnuty tyto účelové dotace ze státního rozpočtu:

- a) **ÚZ 33353 – Přímé náklady na vzdělávání**, poskytnuto 23 645 000,00 Kč, čerpáno 23 645 000,00 Kč
- b) **ÚZ 33052 – Rozvojový program „Zvýšení platů pracovníků regionálního školství“**, poskytnuto bylo 618 338,00 Kč, čerpáno 618 338,00 Kč na platy a odvody pracovníků regionálního školství.
- c) **ÚZ 33160_I - Účelově určeno na rozvojový program „Projekty romské komunity (na 1. - 6. měsíc)“**, poskytnuto 11 200,00 Kč, vyčerpáno 11 125,00 Kč z důvodu nevyčerpání částky 75,- Kč na cestovné, dne 28. června 2016 vráceno 75,00 Kč na účet zřizovatele.
- d)
- e) **ÚZ 33160_II - Účelově určeno na rozvojový program „Projekty romské komunity (na 9. -12. měsíc)“**, poskytnuto 9 800,00 Kč, vyčerpáno celkem 9 800,00 Kč.

Jiné účelové dotace ze státního rozpočtu nebyly poskytnuty.

2.2. Vyhodnocení čerpání neinvestičních účelových prostředků z rozpočtu zřizovatele

- a) **ÚZ 0 – provozní náklady – poskytnuto 6.574.000,- Kč, použito 6.574.000,- Kč.**
- b) **ÚZ 205 – Účelové prostředky na krytí odpisů DHM a DNM**, z celkových nákladů na odpisy ve výši 1 251 243 Kč poskytnuto z prostředků zřizovatele 70,65 %, a to ve výši 884 000 Kč, použito 884 000 Kč. Rozdíl ve výši 367 243 Kč byl hrazen takto:
 - z doplňkové činnosti ve výši 41 127 Kč
 - z vlastních zdrojů ve výši 144 Kč
 - z rozpuštění časové souvislosti ve výši 325 972 Kč
- c) **ÚZ 131 – Účelově určeno na posílení mzdových prostředků včetně odvodu – poskytnuto 21.600,- Kč, vyčerpáno 21.600,- Kč, z toho 16.000,- Kč na platy a 5.600,- Kč na odvody**



- d) **ÚZ 135 Na úhradu nákladů spojených se zabezpečením přehlídky odborných dovedností žáků "K-MODE"** – poskytnuto 28.000,- Kč, použito 28.000,- Kč na pronájem Kulturního domu Petra Bezruče v Havířově-Městě.

3. Mzdové náklady, průměrný plat

Limit prostředků na platy		17 516 338
čerpání:	hlavní činnost	17 516 338
	doplňková činnost	27 281 Kč
	ostatní zdroje	190 248 Kč
	fond odměn	124 800 Kč
Limit ostatních plateb za provedenou práci		150 000 Kč
čerpání:	hlavní činnost	150 000 Kč
	doplňková činnost	2 730 Kč
	ostatní zdroje	264 166 Kč
Limit mzdových prostředků celkem		17 666 338 Kč
skutečné čerpání		17 666 338 Kč
Limit počtu zaměstnanců		57,94
Skutečnost za rok 2016		57,64

Výše prostředků na platy se odvíjí od výkonů a počtu zaměstnanců. V roce 2016 organizace dodržela stanovený limit počtu zaměstnanců, rovněž dodržela limit prostředků na platy.

Vývoj průměrných platů

Vývoj složek platů	2012	2013	Rozdíl	2014	Rozdíl	2015	Rozdíl	2016	Rozdíl
nárokové platy PP	24245	24564	319	23917	-647	25172	1255	26864	1692
nenárokové platy PP	1588	2839	1251	2625	-214	1919	-706	1410	-509
nárokové platy NP	14224	13282	-942	13793	511	14881	1088	14471	-410
nenárokové platy NP	2274	2523	249	2506	17	1894	-612	1504	-390

Vzhledem k novelizaci nařízení vlády č. 273/2016 Sb., s platností od 1. 11. 2016 došlo k nárůstu nárokových platů pedagogických zaměstnanců o 6 % a nepedagogických zaměstnanců o 4 %. Opakovala se situace z roku 2015, kdy tento nárůst znamenal pokles nenárokových složek platů u obou kategorií zaměstnanců.

3.1. Pedagogičtí pracovníci



V roce 2016 se u pedagogických pracovníků zvýšil průměrný plat v nárokových složkách o 1 692 Kč a v nenárokových složkách snížil o 509 Kč.

3.2. Nepedagogičtí pracovníci

U nepedagogických pracovníků se průměrný plat snížil v nárokových složkách o 410 Kč z důvodu snížení počtu zaměstnanců – ukončení pracovního poměru zaměstnance s vyšším průměrným platem a dlouhodobé pracovní neschopnosti 2 zaměstnanců, v nenárokových složkách se snížil o 390,- Kč. I tady jsou příčinou důvody uvedené v předchozím odstavci.

V rámci Ostatních osobních nákladů byly vyplaceny mzdové prostředky za uzavřené dohody o pracovní činnosti na správce školní matriky a obsluhu Bakaláře a dále na obsluhu kotelny ve výši 68 427,00 Kč a odstupné ve výši 81.573,00 Kč.

3.3. Přehled o uskutečněných zahraničních pracovních cestách

ZEMĚ	VE DNECH	ÚČAST PEDAGOG./NEPEDAG.	DŮVOD
Polsko, Rydułtowy	8. 1. 2016	3/1	Návštěva partnerské školy
Slovensko, Žilina	16. 1. 2016	3/1	Návštěva partnerské školy
Francie, Štrasburk	23. 2. – 27. 2. 2016	3/0	Exkurze Evropský parlament
Polsko, Rydułtowy	22. 3. 2016	1/0	Projektová schůzka
Portugalsko, Braga	15. 4. – 15. 5. 2016	2/0	Stáž Erasmus+
Slovensko, Žilina	27. 5. 2016	3/0	Parádný den
Francie, Argeles Sur Me	10. 6. – 19. 6. 2016	3/0	STK
Chorvatsko, Vranjica	10. 6. – 19. 6. 2016	3/0	STK
Itálie, Caorle	17. 6. – 26. 6. 2016	3/0	Literárně historická exkurze
Polsko, Rydułtowy	26. 8. 2016	2/1	Projekt. schůzka Silesia
Rakousko, Vídeň	14. 10. 2016	3/0	Exkurze
Polsko, Rydułtowy	18. 10. 2016	1/1	Projekt. schůzka Interreg
Polsko, Rydułtowy	3. 11. 2016	1/0	Návštěva partnerské školy
Polsko, Polský Těšín	7. 11. 2016	1/1	Projektová schůzka
Polsko, Rydułtowy	8. 11. 2016	1/1	Projektová schůzka Interreg
Slovensko, Žilina	24. 11. 2016	2/0	Účast na výročí partnerské školy
Polsko, Polský Těšín	20. 12. 2016	5/1	Projekt. schůzka, školní akce

4. Komentář k přehledu o plnění plánu hospodaření



Rozdíl mezi schváleným plánem a skutečností vyšší nebo nižší než 10 % byl v těchto ukazatelích:

Náklady:

- Byl překročen plán spotřeby materiálu o 23 % vzhledem k vytopení školy a pořízení nového nábytku do kabinetu výtvarné výchovy a doplnění vytopeného skladu materiálu.
- Byl podkročen plán pořízení učebních pomůcek o 90 %, v absolutní hodnotě o 162 tis. Kč, plánované učební pomůcky byly pořízeny v prosinci 2015, v roce 2016 byly plánované finanční prostředky použity na zvýšení nákladů na spotřebu materiálů.
- Byl překročen plán spotřeby PHM o 19 %, tj. o 12 797 Kč z důvodu zvýšeného provozu v letních měsících při provádění investičních akcí.
- Byla podkročena spotřeba kancelářských potřeb o 26 % z důvodu nižších nákupních cen při nákupu přes Nákupní portál Moravskoslezského kraje.
- Byla překročena spotřeba léků a zdravotnického materiálu o 79 %, t. j. o 2.380,00 Kč z důvodu doplnění lékárníček před lyžařským kurzem.
- Byl překročen stav prodaného zboží o 156 %, tj. o 7 681,24 Kč, což vyplývá z prodeje čipů pro vstup do školy při změně účtování.
- Byly překročeny náklady na opravy a udržování o 58 % z důvodu vytopení školy a zvýšení nákladů na výměnu podlahové krytiny na chodbě SŠ, opravy a udržování nemovitého majetku o 112 %, tj. o 883 tis. Kč.
- Byly překročeny cestovní náklady o 121 % z důvodu obdržení prostředků na projekt Erasmus+ na odbornou stáž žáků v Portugalsku.
- Náklady na reprezentaci byly sníženy o 20 %.
- Ostatní služby byly sníženy o 18 %.
- Byly sníženy osobní náklady. Ostatní platy z jiných zdrojů o 27 % z důvodu sníženého stavu zaměstnanců v ostatních zdrojích, použití fondu odměn o 41 % - původně plánováno vyčerpání celého přídelu ve výši 210 tis. Kč, při zpracování rozpočtu na rok 2017 ponechána částka ve výši 85,2 tis. Kč na čerpání v roce 2017. Ostatní osobní náklady byly sníženy o 27 %, což vyplývá z uzavřených dohod v roce 2016. Náhrady za dočasnou pracovní neschopnost byly sníženy o 49 %.
- Jiné sociální náklady, plánováno 500 Kč (pro případ nutnosti zajistit pitný režim v období horka), skutečnost 0, snížení o 100 %.
- Daň silniční byla snížena o 83 %, vyplývá ze schválených služebních cest soukromým autem za cenu jízdného.
- U nákladů na manka a škody byla plánována nulová hodnota, skutečnost ve výši 23 376,39 Kč vznikla vytopením skladu materiálů.
- Náklady z drobného dlouhodobého majetku byly sníženy o 28 % jednak z důvodu snížené pořizovací ceny a jednak z přesunu nákladů do spotřeby materiálu.
- Finanční náklady byly překročeny o 26 %, bylo způsobeno účtováním kurzových ztrát v rámci projektu Erasmus+.
- Daň z příjmu se zvýšila o 100 % z důvodu zaúčtování srážkové daně v bance do odvedené daně z příjmu podle účetních předpisů.

Ostatní náklady byly v souladu se schváleným rozpočtem na rok 2016.

Výnosy:

- Výnosy z prodeje vlastních výrobků se zvýšily o 100 % - V roce 2016 se v organizaci zavedla výroba studentského časopisu a rovněž byly prodány almanachy u příležitosti 50. výročí vzniku školy.
- Výnosy z pronájmu se zvedly o 17 % z důvodu zpracování nové kalkulace doplňkové činnosti s přidáním nákladů na odpisy majetku.



- Výnosy z prodeje zboží se zvýšily o 100 % - viz nákladová položka prodané zboží.
- Čerpání fondu – snížení o 36 % vyplývá ze sníženého použití fondu odměn.
- Byly zvýšeny ostatní výnosy z činnosti o 668 %, v absolutní částce se jedná o 333 975 Kč, což je příjem z pojišťovny Kooperativa za vytopení školy, zničení fasády školy a za zničené plotové dílce.
- Finanční výnosy byly v souhrnu překročeny o 11 %, což vyplývá ze zvýšených kurzových zisků při účtování projektu Erasmus+.
- Ostatní výnosy jsou zvýšeny o 71 % z důvodu obdržení prostředků na projekt Erasmus+.

Všechny ostatní výnosy byly v souladu se schváleným plánem hospodaření na rok 2016.

5. Péče o spravovaný majetek

5.1. Investiční činnost

V roce 2016 proběhlo v organizaci technické zhodnocení hrazeno z investičních prostředků organizace takto:

- Výměna dveří do tělocvičny a v přízemní chodbě školy – obě dveře v hodnotě 102 865,00 Kč.



- Úprava elektroinstalace v kancelářích sekretariátu a v obou kancelářích zástupců ředitele pro teoretické vyučování v celkové hodnotě 48 324,00 Kč.
- Bylo vybudováno nucené větrání v učebně dramatické výchovy v hodnotě 59 751,00 Kč.

- Z investičních prostředků byla rovněž pořízena nová interaktivní tabule do knihovny školy v hodnotě 47 150,07 Kč.
- V roce 2016 organizace hradila z investičních prostředků částku ve výši 44 105 Kč za zpracování projektu na realizaci investiční akce roku 2017 „Rekonstrukce kotelny“.

Jiné investiční výdaje v roce 2016 nebyly.

5.2. Údržba a opravy

Uplynulý rok byl mimořádně náročný na provádění různých oprav ve škole i na odloučeném pracovišti. Příčinou bylo vytopení školy dne 1. 6. 2016, kdy po prudkých deštích byla zatopena celá městská část Havířov-Prostřední Suchá a v naší škole to postihlo přízemí hlavní budovy. Opravy přízemí budovy po vytopení probíhaly celé letní prázdniny a představovaly částku 349 360,00 Kč, pojišťovnou bylo uhrazeno (včetně nově pořízeného nábytku do kabinetu učitelů výtvarné výchovy) 363 702,00 Kč.

Kromě těchto oprav probíhaly i plánované opravy. Na odloučeném pracovišti školy byla provedena celková oprava sociálních zařízení v přízemí budovy v celkové hodnotě 131 455,65 Kč.



V budově školy byly podle plánu provedeny výměny nábytku na sekretariátě školy a u zástupců pro teoretické vyučování. V rámci toho bylo nutné provést i menší stavební úpravy v hodnotě celkem 177 318,91 Kč.

Byla provedena výměna plynových ohříváčů vody za 164 419,00 Kč.

Další významnou opravou byla výměna podlahové krytiny chodby v 2. nadzemním podlaží včetně úpravy betonového povrchu, celkem v hodnotě 345 652,00 Kč. Výměna



podlahové krytiny byla plánovanou akcí, po odstranění starého linolea bylo nutné provést i úpravu povrchu. V dalších letech plánujeme výměnu podlahové krytiny v přízemí školy i v I. Nadzemní podlaží školy v budově A i v budově B.



Nová podlaha v II. nadzemním podlaží

Z menších, ale přitom náročných oprav byly dále provedeny: oprava výtahu, oprava fasády školy a dokoupení materiálu na opravu plotu (po vandalizmu), úprava elektrické instalace na odloučeném pracovišti, oprava nouzového osvětlení a jiné drobnější běžné opravy.

Organizace provádí pravidelnou kontrolu uvedeného majetku, veškeré předepsané revize, běžné opravy a údržbu majetku. V roce 2016 bylo na revizní činnost vynaloženo celkem 134 820 Kč.

5.3. Majetek a inventarizace

V rámci postupné výměny nábytku v kancelářích a kabinetech byl v tomto roce pořízen nový nábytek na sekretariát školy a do kabinetů zástupců ředitele pro teoretické vyučování v celkové hodnotě 374 969,00 Kč.

Sekretariát školy



Kabinety zástupců ředitele pro teoretické vyučování





Po vytopení přízemí školy byl rovněž pořízen nový nábytek do kabinetu výtvarné výchovy v hodnotě 71 766,00 Kč.



Postupně dochází i k výměně nábytku v učebnách, v tomto roce to byla učebna č. 3 v hodnotě 46.912,00 Kč.



Hodnota nových lavic a židlí v tomto roce je 243.851,00 Kč, byly vyměněny staré židle a lavice ve dvou učebnách teoretického vyučování.



Na odloučeném pracovišti školy se vyměnili školní židle a lavice v hodnotě 37.050,00 Kč. Pořídili jsme rovněž nový kopírovací stroj do sborovny školy pro učitele teoretického vyučování v hodnotě 39 991,00 Kč.

Inventarizace veškerého majetku byla v roce 2016 provedena k 31. 12. 2016 podle vnitřních směrnic o inventarizaci. Inventarizace proběhla řádně, ve stanovených termínech s důrazem na provedené nákupy v měsíci prosinec.

Rozdíly v inventarizaci nebyly zjištěny.

5.4. Pojistné události

V roce 2016 organizace zaznamenala tyto pojistné události

Pojistná událost	Částka podle faktur	pojistné plnění	spoluúčast	proplaceno	rozdíl
poškození plotových dílců na školním hřišti	13 787,00	14 563,00		14 563,00	776,00
zničená fasády školy	64 751,58	5 549,00	1 000,00	4 549,00	
		5 879,00		5 879,00	-
		11 428,00	1 000,00	10 428,00	- 53 323,58
zaplavení budovy A přízemí	349 360,00	236 358,00	10 000,00	226 358,00	
		27 813,00	1 000,00	26 813,00	
		264 206,00	11 000,00	253 171,00	- 85 189,00
	16 773,00	16 773,00		16 773,00	-
	689,70				
	344,90				
	1 034,60	1 035,00		1 035,00	0,40
	23 376,39	14 143,00		14 143,00	- 9 233,39
	58 043,40	39 539,00		39 539,00	- 18 504,40
poškozený gajgr u budovy školy	2 014,65	2 015,00	1 000,00	1 015,00	- 999,65
krádež notebooku	7 326,00	uhrazeno v 2/2017			
celkem	536 466,62	363 702,00	13 000,00	350 667,00	- 166 473,62

- Poškození plotových dílců – pojišťovna uhradila veškeré náklady na opravy včetně práce údržbáře školy
- Zničená fasáda školy – vzhledem k tomu, že ke zničení došlo na přední stěně budovy školy, organizace nechala kvůli barevnému souladu upravit celou stěnu, pojišťovna hradila pouze poškozenou – popsanou část. Rozdíl hradila organizace z nákladů na provoz – opravy budovy školy.
- Zaplavení budovy A přízemí – hrazeno pojišťovnou kromě prací navíc, které organizace při zadávání zakázky zadala v rámci běžných oprav.
- Krádež notebooku – bylo uhrazeno pojišťovnou až po vyřešení případu v únoru 2017.

6. Vyhodnocení přínosu doplňkové činnosti

V rámci doplňkové činnosti má škola oprávnění zajišťovat:

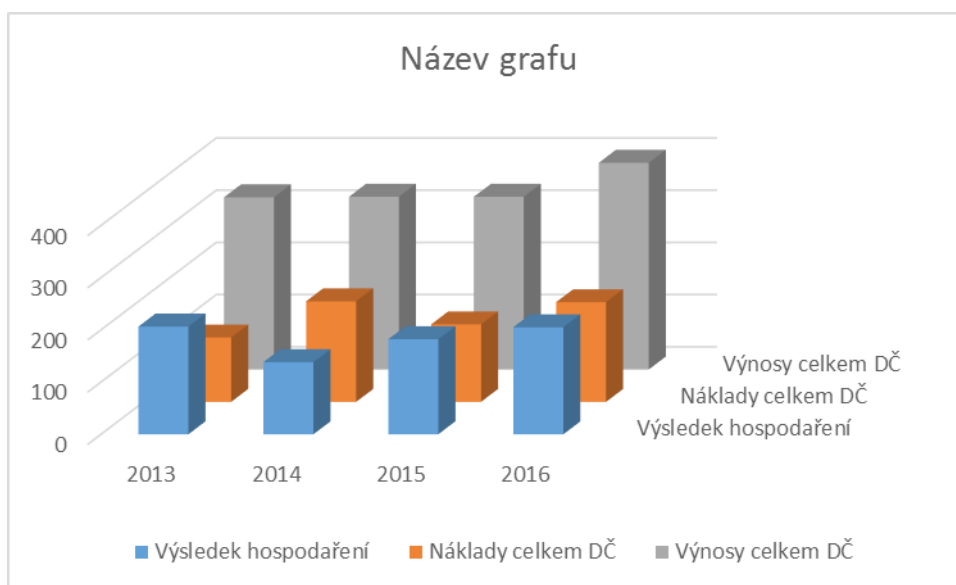
- Provádění rekvalifikačních, odborných a vzdělávacích kurzů, školení a jiných vzdělávacích akcí
- Závodní stravování zaměstnanců právnických osob vykonávajících činnost škol a školských zařízení zřízených krajem, obcí nebo svazkem obcí.
- Pronájem majetku.
- Prodej vlastních výrobků.
- Zprostředkování obchodu a služeb
- Provozování tělovýchovných a sportovních zařízení a organizování sportovní činnosti
- Mimoškolní výchova a vzdělávání, výchovné, relaxační, zotavovací akce a sportovní kurzy.



V roce 2016 provozovala organizace doplňkovou činnost takto:

- 6.1. V oblasti **pronájmu majetku** převážně v budově odloučeného pracoviště školy na ulici El. Krásnohorské 29 v Havířově-Podlesí, kde je celková pronajatá plocha cca 22 % ve spodní části budovy. V 1. patře probíhá výuka kadeřníků a kosmetiček, přízemí není obsazené, proto je vždy krátkodobě pronajato soukromým firmám. Organizace získala z těchto pronájmů v roce 2016 částku 273 356,09 Kč, dále z pronájmu bufetu v budově školy částku 65.147,15 Kč, z pronájmu jídelny pro volby částku 8 944,00 Kč, za pronájem prostoru pro školní automat na nápoje částku 17.500,00 Kč a za pronájem tělocvičny v odpoledních hodinách částku ve výši 25.700,- Kč.
- 6.2. V oblasti **prodeje vlastních výrobků** byly prodány výrobky žáků – školní časopis v hodnotě 850,00 Kč a almanach, který vznikl při výročí školy v hodnotě 4 410,00 Kč.

Vývoj nákladů a výnosů doplňkové činnosti od roku 2013 do roku 2016



Příjmy z pronájmu v doplňkové činnosti jsou důležitou součástí vlastních příjmů organizace a vhodně doplňují příjmy od zřizovatele a ze státního rozpočtu. Zároveň jsou tímto způsobem využity nevyužitá prostory v přízemí budovy odloučeného pracoviště školy (bývalé učňovské dílny sklenářů a čalouníků) a tělocvična školy v odpoledních hodinách.

Naopak doplňkovou činnost prodej vlastních výrobků organizace využívala pouze příležitostně. Od roku 2016 je předpoklad stálého příjmu organizace z prodeje školního časopisu.

I v oblasti pronájmu tělocvičny se za rok 2016 zvýšil příjem z doplňkové činnosti uzavřením smlouvy o pronájmu tělocvičny 3 x týdně.

Výsledek doplňkové činnosti škola používá každoročně na snížení nákladů v hlavní činnosti. V tomto roce doplní záporný výsledek hospodaření v hlavní činnosti a rozdíl použije na naplnění jednotlivých fondů po schválení zřizovatelem.

Uvedené příjmy budou důležitou součástí příjmů i v dalších letech.

Výsledek hospodaření doplňkové činnosti organizace chce škola opět vložit pro posílení rozpočtu prostředků na platy v roce 2017.



7. Peněžní fondy

Stav k 31. 12. 2016 v tis. Kč:

411 – Fond odměn – 95,2

412 – FKSP – 233,54

413 – Rezervní fond ze zlepšeného výsledku hospodaření – 136,02

414 – Rezervní fond z ostatních titulů – 0

416 – Investiční fond – 475,4

Všechny peněžní fondy jsou kryty peněžními prostředky na účtu organizace.

- Fond odměn

- Stav fondu k 1. 1. 2016 12,00 tis. Kč
- Tvorba fondu ze zlepšeného výsledku hospodaření 208 tis. Kč
- Fond odměn byl v roce 201 použit ve výši 124,8 tis. Kč.
- Stav fondu odměn k 31. 12. 2016 byl 95,2 tis. Kč, krytí na běžném účtu 95,2 tis. Kč.

- Fond kulturních a sociálních potřeb

- Stav fondu k 1. 1. 2016 187,79 tis. Kč
- Byl v roce 2016 tvořen ve výši 268,38 tis. Kč
- Čerpán ve výši 222,63 tis. Kč v souladu se zásadami čerpání FKSP podle Kolektivní smlouvy. Organizace čerpala příspěvek na odměny při příležitosti životních jubileí v celkové výši 13,00 tis. Kč. Dále bylo čerpáno: na stravování 69,06 tis. Kč, na akce zaměstnanců podle schválené Kolektivní smlouvy (Den pracovníků školy a Vánoční besídka) částku 134,67 tis. Kč a příspěvek pro odborovou organizaci 5,9 tis. Kč.
- Stav fondu kulturních a sociálních potřeb k 31. 12. 2016 byl 233,54 tis. Kč, krytí na běžném účtu a účtu FKSP 233,54 tis. Kč.

- Rezervní fond ze zlepšeného výsledku hospodaření

- Stav fondu k 1. 1. 2016 83,17 tis. Kč
- Tvorba fondu ze zlepšeného výsledku hospodaření 52,85 tis. Kč
- Rezervní fond nebyl v roce 2016 použit
- Stav rezervního fondu k 31. 12. 2016 byl 136,02 tis. Kč, krytí na běžném účtu 136,02 tis. Kč.

- Rezervní fond z ostatních titulů,

- Stav fondu k 1. 1. 2016 10 tis. Kč
- Tvorba fondu peněžní dary neúčelové 5,00 tis. Kč
- Rezervní fond byl v roce 2016 využit ve výši 15 tis. Kč na pořízení učebních pomůcek pro výuku žáků.
- Stav rezervního fondu k 31. 12. 2016 byl 0 Kč.

- Investiční fond

- Stav fondu k 1. 1. 2015 787,86 tis. Kč
- Tvorba fondu z odpisů dlouhodobého majetku ve výši 884 tis. Kč z hlavní činnosti a 41,12 tis. Kč z doplňkové činnosti. K 30. 9. 2016 byla na základě pokynu zřizovatele provedena



oprava tvorby investičního fondu podle finančního krytí, v naší organizaci se snížil fond o 935.357,00 Kč.

- Použití ve výši 302,19 tis. Kč, z toho 102,86 tis. Kč na pořízení nových dveří do tělocvičny a chodby školy; 48,32 tis. Kč na elektroinstalaci; 59,75 tis. Kč na pořízení větrání do dramatické učebny; 47,15 tis. Kč na pořízení interaktivní tabule do knihovny školy a 44,10 tis. Kč za zpracování projektu na realizaci „Rekonstrukce kotelny“ v roce 2017.
- Stav investičního fondu k 31. 12. 2016 byl 475,43 tis. Kč, na běžném účtu 475,43 tis. Kč.

8. Pohledávky

Organizace má ke dni 31. 12. 2016 pohledávky v celkové výši	624 250,61 Kč
Z toho:	
- na účtu 311	8 630,50 Kč
- na účtu 314	456 385,60 Kč
- na účtu 315	1 329,00 Kč
- na účtu 381 – Náklady příštích období	150 579,51 Kč
- na účtu 388 – Dohadné účty aktivní	7 326,00 Kč

Rozbor účtu 311

Dlouhodobé pohledávky: tj. pohledávky po lhůtě splatnosti do 1 roku:

Organizace neměla k 31. 12. 2016 žádné dlouhodobé pohledávky. V průběhu roku se snaží veškeré své pohledávky vůči organizacím průběžně řešit

Krátkodobé pohledávky:

Krátkodobé pohledávky tvoří vyúčtovací faktury za služby v rámci pronájmů a faktura za odměny vedoucím mimosportovních kroužků (KPS) se splatností 20. 1. 2017.

Klub přátel školy, Havířov-Prostřední Suchá, z.s, č. faktury 24160034	3 000,00
Protetika CZ Plus, č. faktury 24160031	-2 841,06
Cestovní kancelář Havířov Tours s.r.o., č. faktury 24160032	187,00
Ladislav Dvorok, č. faktury 24160029	1 186,48
Pavčina Očadlá, č. faktury 24160033	3 537,22
David Slouka, č. faktury 24160030	3 560,86

Účet 311 celkem **8 630,50 Kč**

Rozbor účtu 314

Jedná se o krátkodobé pohledávky zaplacených záloh na spotřebu plynu a záloh na školní akce (exkurze Itálie, STK, VVZ) jež budou vyúčtovány v roce 2017.

Pražská plynárenská, a.s.	126 200,00	záloha plyn SŠ
Pražská plynárenská, a.s.	3 600,00	záloha plyn OP
Cestovní kancelář Ludor, spol. s r.o.	40 000,00	záloha exkurze Itálie
Ing. Ladislav Jarý, CK Victoria	80 000,00	záloha STK Itálie
Erika Meltzerová	17 305,60	záloha LVZ Vysoké Tatry
Erika Meltzerová	189 280,00	záloha LVZ Vysoké Tatry

Účet 314 celkem **456 385,60**



Rozbor účtu 315

Jedná se o rozdíl předpisu úhrady nájmu na měsíc leden 2017 a skutečnou úhradou za firmu Protetika CZ Plus ve výši 1 329,- Kč. Jedná se o krátkodobou pohledávku, ale uhrazenou až po době splatnosti. Vzniklá pohledávka byla firmou uhrazena 16. 1. 2017.

Rozbor účtu 381

Jedná se o náklady příštích období:

- a) Předplatné novin a časopisů na rok 2017 ve výši 26 175,00 Kč
- b) Předplatné školení a cestovného (exkurze Itálie) ve výši 31 500,00 Kč
- c) Zákonné sociální pojištění za IV. čtvrtletí 2016 hrazeno v lednu 2017 ve výši 20 163,39 Kč
- d) Pronájem licence EES ve výši 35 122,50 Kč
- e) Inzerce a propagace ve výši 32 999,62 Kč
- f) SW užívání – Správce učebny ve výši 4 619,00 Kč

Účet 381 celkem: **150 579,51 Kč**

Rozbor účtu 388

Jedná se o pohledávku vůči pojišťovně na úhradu krádeže notebooku ve výši 7 326,00 Kč – odhad stanoven Policií České republiky. Skutečná úhrada byla provedena 23. 2. 2017 ve výši 12 000,00 Kč na základě faktury za pořízení nového hmotného majetku.

9. Závazky

Závazky organizace ke dni 31. 12. 2016 celkem

2 958 595,83 Kč

Jedná se o krátkodobé závazky, které budou uhrazeny ve lhůtě splatnosti.

Rozbor účtu 321 Dodavatelé

Čís.	Název věřitele	Doklad č.	Splatnost dne	Kč
1	Technické služby m. Havířova	21160736	14. 1. 2017	4958,48
2	Technické služby m. Havířova	21160742	20. 1. 2017	38,60
3	Depos Horní Suchá, a.s.	21160734	14. 1. 2017	189,00
4	Horizont-nare s.r.o.	21160737	10. 1. 2017	26044,00
5	PODA a.s.	21160746	20. 1. 2017	332,00
6	Skovajsová s.r.o.	21160735	18. 1. 2017	285,60
7	Eurest spol. s r.o.	21160738	18. 1. 2017	134,19
8	T-Mobile a.s.	21160748	31. 1. 2017	2334,00
9	Certero IT Solutions s.r.o.	21160733	14. 1. 2017	3025,00
10	Centropol energy	21160741	7. 2. 2017	-435,00
11	Centropol energy	21160745	8. 2. 2017	-27001,00
12	Prevent Morava s.r.o.	21160739	14. 1. 2017	1936,00
13	Vema, a.s.	21160732	4. 1. 2017	544,50
14	CCS	21160743	2. 1. 2017	2020,39
15	GidServices, s.r.o.	21160744	4. 2. 2017	331,06
16	BM-Universal	21160747	15. 1. 2017	7817,00
	Celkem			22553,82

Rozbor účtu 324 Krátkodobé přijaté zálohy

- Přijaté zálohy od žáků na exkurzi do Štrasburku ve výši 57 500,00 Kč
- Přijaté zálohy na sportovně-turistický kurz Itálie Elba ve výši 110 400,00 Kč
- Přijaté zálohy na lyžařský výcvikový kurz ve výši 337 600,00 Kč
- Přijaté zálohy na sportovně turistický kurz ve výši 9 500,00 Kč
- Přijaté zálohy na literárně-historickou exkurzi Itálie ve výši 42 500,00 Kč
- Přijaté zálohy na energie z pronajatých prostor ve výši 6 817,00 Kč
 - a) Protetika 2 746,00 Kč
 - b) CK Havířov Tours 1 011,00 Kč
 - c) Slouka 1 534,00 Kč
 - d) Očadlá 994,00 Kč
 - e) Dworok 532,00 Kč

Účet 324 celkem **564 317,00 Kč**

Jedná se o vybrané zálohy na školní akce, které se uskuteční a následně vyúčtují v roce 2016.

Další krátkodobé závazky

mzdy zaměstnanců	1 208 230,00 Kč
odměny žákům za produktivní práci	4 741,00 Kč
odvody zákonného sociálního pojištění	506 019,00 Kč
odvody zdravotního pojištění	216 879,00 Kč
příspěvky FOS za měsíc	3 606,00 Kč
daň z příjmů zaměstnanců	183 472,00 Kč
silniční daň	175,00 Kč

závazky ostatní, odvod nevyčerpaných účelových dotací město Havířov	5 000,00 Kč
--	-------------

Jako krátkodobé závazky dále organizace eviduje:

Výdaje příštích období ve výši	1 043,12 Kč
Jedná se o srážkovou daň a bankovní poplatky sražené bankou v 12/2016	
Výnosy příštích období ve výši	28 196,00 Kč
Jedná se o pronájmy uhrazené v prosinci na leden 2016	
Dohadné účty pasivní ve výši	162 311,50 Kč
z toho	
b) odhad spotřeby tepla	20 072,70 Kč
c) odhad spotřeby vody	7 398,60 Kč
d) odhad spotřeby plynu	134 840,20 Kč

Ostatní krátkodobé závazky ve výši	52 052,39 Kč
------------------------------------	--------------

Z toho:

- závazek k odvodu zákonného pojištění ve výši 20 163,39 Kč
- závazek k odvodu nájmu sraženého zaměstnancům 13 620,00 Kč
- výkony rozhodnutí sražené zaměstnancům a následně hrazeny 18 269,00 Kč

Dlouhodobé závazky organizace nemá.

D. VÝSLEDKY KONTROL

1. Ve dnech 23. až 26. května 2016 byla v organizaci provedena inspekční činnost České školní inspekce Moravskoslezského inspektorátu.



V inspekční zprávě je uvedeno hodnocení vývoje školy takto:

- Od předchozí inspekce v roce 2010 došlo k významnému poklesu počtu tříd a počtu žáků. Pokles byl způsoben především celkovým poklesem žactva v populačních ročnících, což postihlo většinu středních škol. S poklesem výkonů se samozřejmě snížil počet vyučujících. Vedení školy využilo této nepříznivé situace k posílení odbornosti pedagogického sboru.
- Významným úspěchem je zlepšení materiálního stavu budov a jejich vnitřního zařízení, jakož i vybavení učebními pomůckami. Rekonstruováno bylo též sportovní zázemí školy. Škola při zlepšování materiálních podmínek spolupracovala se zřizovatelem a využila řady možností čerpat finanční prostředky pomocí projektů.
- V části sledovaných ukazatelů (viz Závěry – Zásadní klady) dosahuje škola výborné úrovně.
Údaje o výsledku inspekční činnosti jsou ve výroční zprávě o činnosti školy za školní rok 2015/2016.

2. Dne 2. 6. 2016 byla v organizaci Střední škola, Havířov-Prostřední Suchá, příspěvková organizace zahájena plánovaná kontrola plnění povinností v nemocenském pojištění, v důchodovém pojištění a při odvodu pojistného na sociální zabezpečení a příspěvku na státní politiku zaměstnanosti.

Kontrolou nebyly zjištěny žádné nedostatky v oblasti pojistného, v oblasti vedení stanovené evidence pro účely důchodového pojištění, v oblasti dokladování žádosti o důchod a v oblasti zaměstnávání poživatelů důchodu.

V oblasti vedení a předkládání ELDP byla provedena oprava ELDP u jednoho zaměstnance na rok 2014 a provedeno storno jednoho ELDP, Vyměřovací zákla 0,- Kč za rok 2013. V ostatních případech nebyly zjištěny nedostatky.

Jiné kontroly v organizaci v roce 2016 nebyly provedeny.

E) VYHODNOCENÍ PLNĚNÍ POVINNÉHO PODÍLU dle zákona č. 435/2004 Sb., o zaměstnanosti, ve znění pozdějších předpisů

Průměrný roční přepočtený počet zaměstnanců	58,51 osob
Z toho povinný podíl 4 %	2,34 osob
Plnění povinnosti zaměstnáváním u zaměstnavatele	1,81 osob
Plnění povinnosti odběrem výrobků a služeb	1,22 osob
Plnění povinnosti celkem	3,03 osob

Podle uvedených údajů organizace splnila za rok 2016 povinný podíl osob se zdravotním postižením na celkovém počtu zaměstnanců zaměstnavatele podle § 83 zákona č. 435/2004 Sb. o zaměstnanosti v platném znění.



F) POSKYTOVÁNÍ INFORMACÍ podle zákona č. 106/1999 Sb., o svobodném přístupu k informacím, ve znění pozdějších předpisů

V roce 2016 organizace poskytovala tyto informace:

Podle § 18, odst. 1, písm. a) výše uvedeného zákona byl počet poskytnutých informací:

- informace o studiu	145 e-mailem	
	512 telefonicky	
- ekonomické informace	5	
- informace přes e-mail	13	
- žádosti o informace o žácích, zaměstnancích		23 e-mailem
		0 poštou
		18 telefonicky

V roce 2016 nebyly v oblasti poskytování informací podány odvolání proti rozhodnutí ředitele, nebyly vydány rozsudky soudu a nebyly podány stížnosti podle § 16a.

G) INFORMACE o termínu a způsobu seznámení zaměstnanců příspěvkové organizace se zprávou o činnosti a o termínu projednání školskou radou

Se zprávou o plnění úkolů a činnosti organizace v oblasti hospodaření za rok 2016 byli prokazatelně seznámeni zaměstnanci příspěvkové organizace dne 8. března 2017 na plánované poradě provozně-ekonomického úseku a na plánované pedagogické radě. V obou případech seznámila zaměstnance se zprávou o činnosti zástupkyně ředitele pro provozně-ekonomický úsek.

Zpráva o plnění úkolů a činnosti organizace za rok 2016 byla předložena k projednání Školské radě při Střední škole, Havířov-Prostřední Suchá, příspěvková organizace na jejím plánovaném jednání dne 8. března 2017 bez připomínek. Zprávu členům školské rady předkládala zástupkyně ředitele pro provozně-ekonomický úsek.

H) ZÁVODNÍ STRAVOVÁNÍ ZAMĚSTNANCŮ ORGANIZACE

Organizace má zařazenu v školském rejstříku školní jídelnu-výdejnu. Z důvodu nízkého počtu strávníků je závodní stravování zabezpečované prostřednictvím příspěvkové organizace Moravskoslezského kraje – Střední škola a Základní škola, Havířov-Šumbark, příspěvková organizace, se sídlem Školní 2/601, Havířov-Šumbark, IČ 13644297 za celkovou cenu 53,- Kč pro zaměstnance školy.

Zaměstnanec z uvedené ceny hradí 25,- Kč, 9,- Kč přispívá fond kulturních a sociálních potřeb a 19,- Kč hradí organizace z provozních prostředků.

Pro učitele odborného výcviku na odloučeném pracovišti školy na ul. El. Krásnohorské 29 v Havířově-Podlesí je zajištěno stravování rovněž dovozem jídla od příspěvkové organizace dle



předcházejícího odstavce, zaměstnanci se stravují v příspěvkové organizaci Moravskoslezského kraje - Střední průmyslová škola stavební Havířov.

Závodní stravování v hlavní budově školy je poskytováno zaměstnancům v prostorách školní jídelny – výdejny v době od 11.30 hod. do 12.30 hod. Organizace zaměstnává pracovníci, která vydává obědy pro žáky i zaměstnance školy. V době prázdnin je školní výdejna uzavřena. Na základě dohody zaměstnavatele s odborovou organizací bylo i v roce 2016 zaměstnancům umožněno zakoupení stravenek na každý den uzavření školní jídelny-výdejny v hodnotě 53,- Kč. Náklady na dovoz stravy jsou hrazeny z provozních prostředků organizace.

Závěr

Z hlediska hospodaření organizace byl rok 2016 ve znamení pokračování nastavených cílů. Vypořádali jsme se se sníženým stavem zaměstnanců při plnění stále náročnějších úkolů. Opět jsme splnili plánované investiční akce a provedli nutné opravy při zatopení školy. Hlavním cílem pro rok 2017 v oblasti hospodaření školy bude zajistit dostatečné finanční prostředky především na zvýšené osobní náklady při plnění úkolů organizace.

V Havířově, 9. 3. 2017

Mgr. Petr Szymeczek
ředitel



